

PROGRAM PRAC KONSERWATORSKICH  
DLA FIGURY MĘŻCZYZNY  
ZE SKARBCA  
KOŚCIOŁA ŚW. JAKUBA W TORUNIU.  
**Nr. rejestru B/352/11**



## **OPIS OBIEKTU**

Rzeźba mężczyzny pochodząca z pierwszej tercji XVIII w.; barok/rokoko; warsztat nieznany. Figura proroka, stojąca, z przepaską wokół bioder, twarz pokryta zarostem, uniesiona ku górze, wzrok skierowany w lewo; prawa ręka ugięta, z dłonią na lewej piersi, lewa ręka delikatnie uniesiona, z dłonią na wysokości bioder; prawa noga prosta, lewa lekko ugięta w kolanie; proporcje postaci wysmukłe, rysy twarzy wyraziste, o dużej ekspresji; przepaska kształtowana tak, by dać złudzenie obfitej ilości materiału, o dość ostrych załamaniach fałd; rzeźba częściowo uszkodzona - brak dolnej partii nóg; materiał, technika: drewno rzeźbione, polichromowane, złożone; wymiary - miękki obrys: rzeźba drewniana polichromowana 180 dm<sup>2</sup>, rzeźba drewniana złożona 60 dm<sup>2</sup>

## **STAN ZACHOWANIA**





Figura jest w katastrofalnym stanie. Jest silnie zanieczyszczona, brudna i zakurzona. Trudno odczytać kolor karnacji i wykończenie malarskie rzeźby. Jest przechowywana w niewłaściwych warunkach.

Na krawędziach odciętych lub ułamanych nóg uwidacznia się stopień zniszczenia drewna przez owady. Rzeźba jest w wielu miejscach uszkodzona mechanicznie, liczne ułamania i ukruszenia potwierdzają bardzo zły stan struktury drewna.

Warstwa gruntu jest silnie popękana i w wielu miejscach odspaja się od podłoża. Liczne przetarcia i wytarcia świadczą o niewłaściwym obchodzeniu się z rzeźbą. Złocenia są brudne i przetarte na krawędziach.

## PROGRAM PRAC

1. Zabezpieczenie rzeźby przed odpadnięciem luźnych elementów podczas transportu – przewiezienie obiektu do pracowni konserwatorskiej.
2. Dokumentacja fotograficzna stanu zachowania figury.
3. Usunięcie zanieczyszczeń powierzchniowych.
4. Dezynsekcja i dezynfekcja.
5. Impregnacja.
6. Oczyszczenie powierzchni rzeźby z wtórnych warstw malarskich i lakierniczych, oraz z zabrudzeń.
7. Uzupelnienie ubytków drewna.
8. Rekonstrukcja brakujących elementów rzeźby wykonana przez snycerza lub rzeźbiarza.
9. Uzupelnienie i rekonstrukcja warstwy gruntu.
10. Uzupelnienie i rekonstrukcja warstwy malarskiej – retusz konserwatorski.
11. Uzupelnienie ubytków złocień.
12. Analiza historyczno – sztuczna – próba określenia pochodzenia figury i odnalezienie zespołu, do którego należy.

*Anna Bystrzyńska-Kwaśniewska*

PROGRAM PRAC KONSERWATORSKICH  
DLA OBRAZU „SĄD OSTATECZNY”  
Z KOŚCIOŁA ŚW. JAKUBA W TORUNIU.

**Nr. rejestru B/352/2**



## OPIS OBIEKTU

Manierystyczny obraz – „Sąd Ostateczny”, XVII w.

Nr rejestru: **B/352/2**

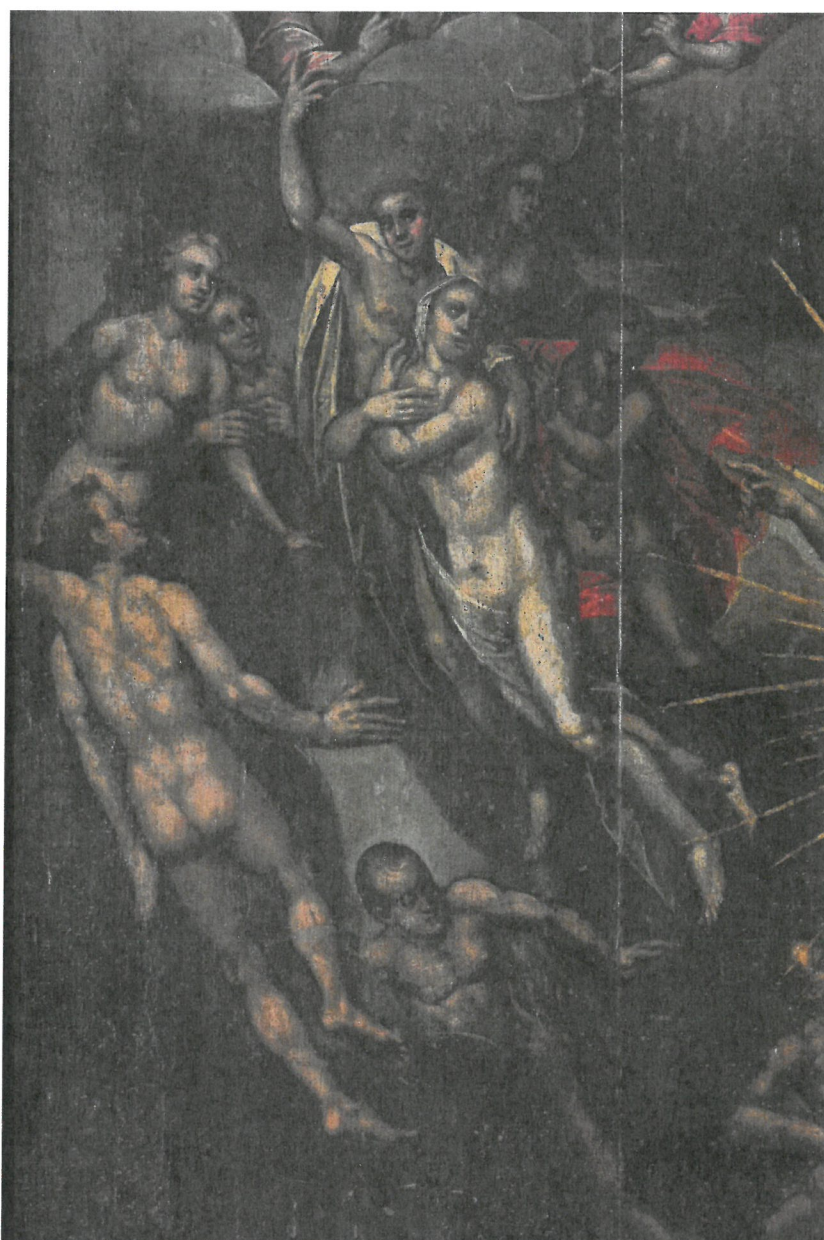
Autor: **Anton Moller** (ok. 1563- 1611) malarz gdański.

Pozostałości sygnatury wraz z datą 1603.

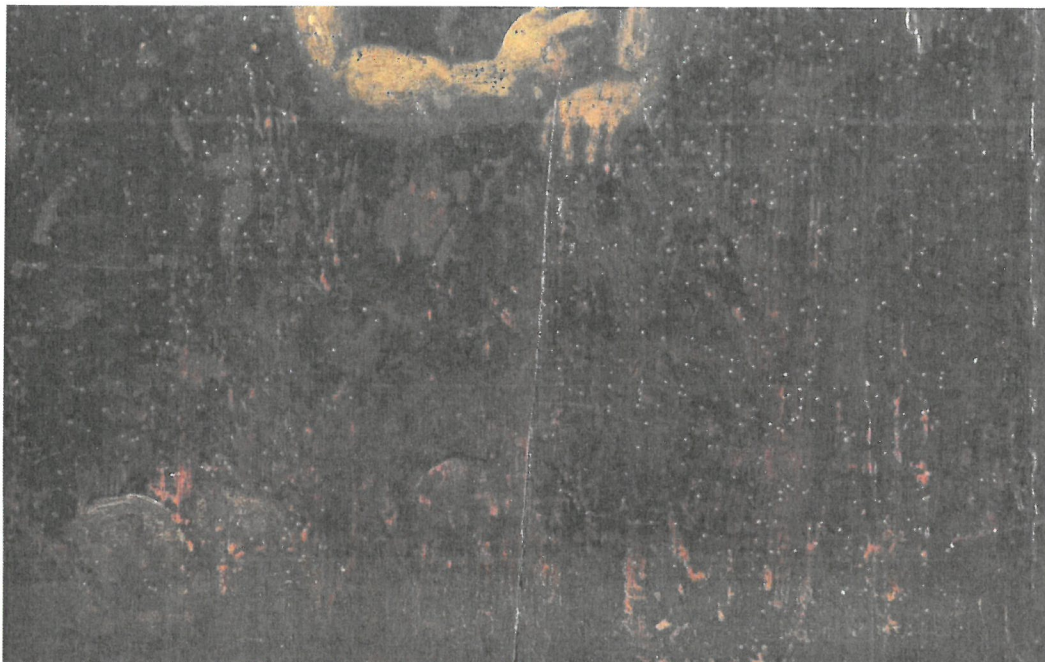
Wymiary: obraz 197 x 118 cm  
z ramą 223 x 144 cm

Wzorem obrazu była rycina Jana Sadelera.

Przedstawienie wykonane na desce ma typową dla tematu kompozycję dwustrefową.



Centralną figurą jest św. Michał Archanioł szacujący wagę dobrych i złych czynów.



### **STAN ZACHOWANIA**

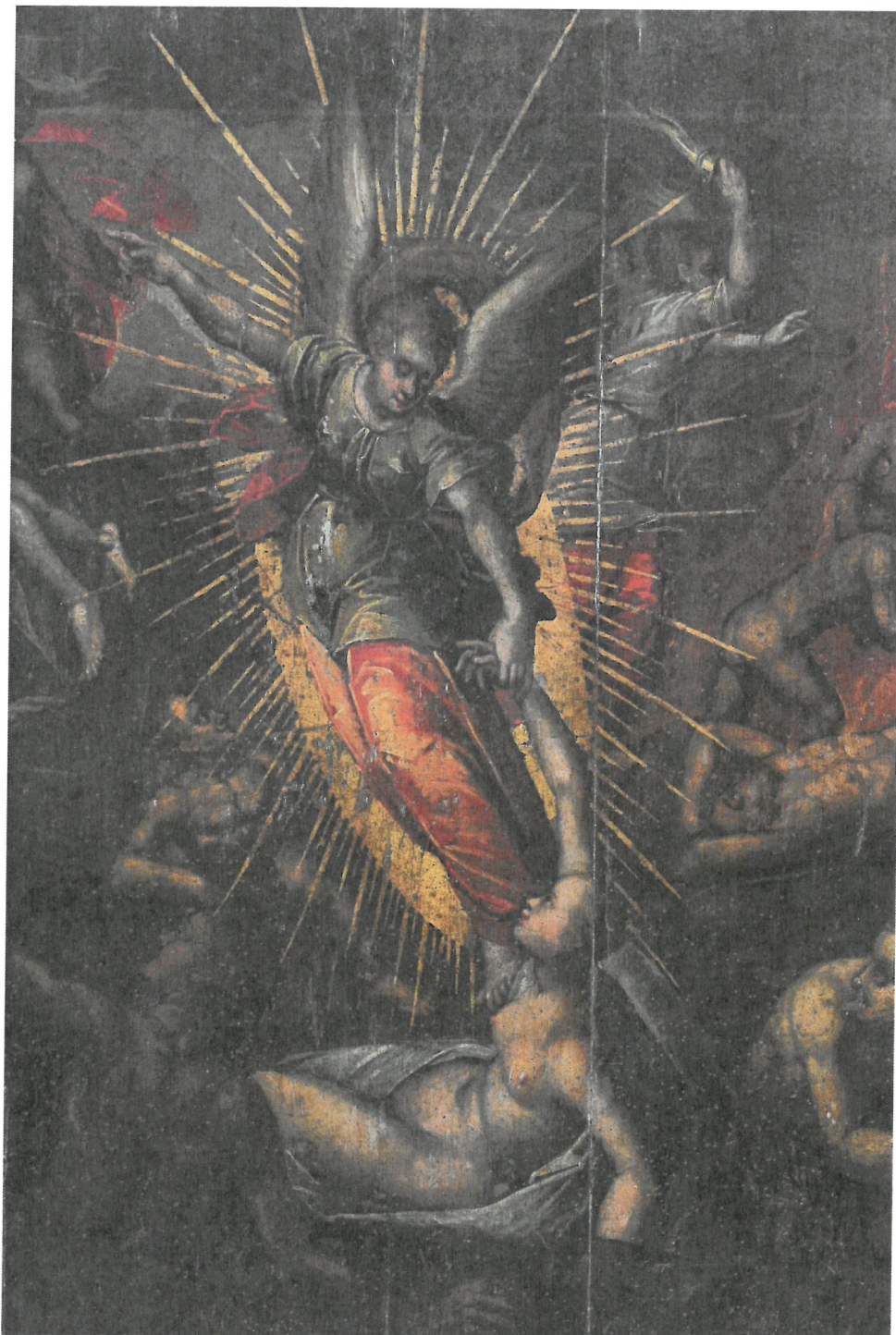
Lico obrazu jest silnie zanieczyszczone kurzem i brudem przez wiele lat osadzającymi się na powierzchni werniksu. Werniks, prawdopodobnie nałożony w wielu grubych warstwach uległ procesom starzenia, co wpłynęło na jego silne pociemnienie, zmianę koloru na bardziej żółto – brązową. Utrudnia to odczytanie wielu szczegółów malarskich i końcowy wydzźwięk wizualny dzieła.

Warstwa malarska jest w sposób widoczny silnie uszkodzona, w wielu miejscach – zarówno na krawędziach desek, w miejscach ich łączeń, jak i w obszarze całego lica – widoczne są liczne otwory wylotowe owadów żerujących w drewnie, jak i odspojenia warstwy malarskiej wywołane utratą jej adhezji do podłoża lub przetarciami mechanicznymi.

Drewno podobrazia jest bardzo uszkodzone przez owady i wymaga pilnych zabiegów interwencyjnych.

Rama jest silnie zniszczona przez atak owadów i mikroorganizmów.

Zniszczenia występujące w obiekcie wskazują na brak właściwego zabezpieczenia przed warunkami zmiennej wilgotności, w jakich obraz jest eksponowany.



### PROGRAM PRAC

1. Transport obiektu do pracowni konserwatorskiej, w której zapewnione są stabilne warunki wilgotnościowe.



2. Wykonanie dokumentacji fotograficznej stanu zachowania obiektu i pobranie próbek do badań mikrochemicznych.
3. Dezynfekcja i dezynsekcja obiektu.
4. Wyjęcie z ramy i wstępne oczyszczenia lica i odwrocia z luźnych zanieczyszczeń.
5. Wykonanie prób usuwania zabrudzeń, wtórnych i pociemniałych werniksów oraz ewentualnych przemalowań. Usunięcie wtórnych nawarstwień.
6. Oczyszczenie odwrocia.
7. Impregnacja podobrazia środkiem stabilnym w warunkach zmiennej wilgotności.
8. Uzupelnienie ubytków drewna.
9. Uzupelnienie ubytków zaprawy.
10. Uzupelnienie ubytków warstwy malarskiej – retusz konserwatorski.
11. Zabezpieczenie powierzchni warstwy malarskiej werniksem.
12. Oczyszczenie ramy i jej dezynfekcja.
13. Impregnacja ramy.
14. Uzupelnienie ubytków drewna, gruntu i warstwy malarskiej na ramie.
15. Montaż obrazu w ramie.
16. Wykonanie dokumentacji fotograficznej i badawczej procesu konserwacji obiektu.

*Imre Bulderpey*

PROGRAM PRAC KONSERWATORSKICH  
DLA OBRAZU Z KAPLICY ŚW. OGRÓJCA  
„OSTATNIA WIECZERZA”  
Z KOŚCIOŁA ŚW. JAKUBA W TORUNIU.

Nr. rejestru B/356



## **OPIS OBIEKTU**

Obraz przedstawiający „Ostatnią wieczerzę” namalowany został w technice olejnej, na 7 dębowych deskach mocowanych w dębowej ramie. Kompozycja zamyka się na płaszczyźnie zbliżonej do kwadratu (obraz ma wymiary 180 x 192 cm, z ramą 207 x 220 cm), z wyraźnie zaznaczoną pionową osią w centralnej części obrazu.

Malarz, zapewne od początku, wybrał podłoże właśnie złożone z 7 desek, gdzie na najszerszej od góry, w pionie, namalował podkreślający centralność miejsca półokrągły baldachim, spod którego spływają podpięte draperie, otaczając i wydzielając siedzącego w charakterystycznej pozie Chrystusa.

Na prawym ramieniu opiera się o Chrystusa młodzieńczy św. Jan. Po obu stronach Chrystusa namalowano siedzących (lub stojących) za stołem 8 apostołów, a przed stołem siedzących 4 apostołów.

Apostołowie przedstawieni są w poruszonych pozach, gestykulujący, zróżnicowani są wiekiem, wyrazem twarzy, strojami. Wyraźnie wyróżniona jest postać rudowłosego Judasza w żółtym płaszczu z sakiewką w dłoni.

Pionową oś obrazu nieznacznie przecina pozioma linia stołu okrytego obrusem. Na stole, przed Chrystusem stoi ozdobny złoty kielich, obok, na złotym półmisku, leży chleb. Wyraźnie widoczna jest data 1595 i sygnatura malarza.

Obraz namalowany został w technice olejnej, wyraźnie chudej, bez werniksu, na cienkiej kredowej zaprawie, na gładko opracowanym dębowym podłożu. Deski będące podłożem warstwy malarskiej złożone zostały na styk i wpuszczone w twardą dębową ramę. Od odwrocia zespolono deski klinami „na jaskółczy ogon” umieszczonymi w trzech rzędach. Dębowe ramy nie były polichromowane i mocowane są ze sobą w narożach kołkami.

## **STAN ZACHOWANIA**

Obraz przebywał w skrajnie niekorzystnych warunkach wilgotnościowych i temperaturowych.

Lico obrazu jest silnie zabrudzone. Kurz, kopeć i inne zabrudzenia wniknęły w siatkę spękań i wyraźny dukt pędzla malującego. Na licu i odwrociu widoczne są ślady wielokrotnych zalań wodą, zachlapań farbami i wapnem oraz liczne uszkodzenia mechaniczne warstwy malarskiej (wydłubane oko Judasza). Spoiwo kredowego gruntu uległo dezintegracji, warstwa malarska na znacznej powierzchni dolnej płaszczyzny obrazu odspoiła się od drewnianego podłoża. Ubytki malowidła są bardzo duże na całej powierzchni dolnego pasa dając ok. 50 – 60 cm obszar bez polichromii.

Na całej pozostałej powierzchni obrazu widoczne są drobne i większe wykruszenia, daszkowate spęcherzenia i odspojenia malowidła.

Drewno desek podłoża jest stosunkowo dobrze zachowane, ślady żerowania owadów widoczne są w dolnej części, przy wpuście w dębową ramę. Drewno dębowej ramy nosi ślady zniszczeń spowodowanych wzmogłą wilgotnością (atak mikroorganizmów).

## **PROGRAM PRAC**

1. Zabezpieczenie obiektu przed uszkodzeniem podczas transportu. Z powodu rozmiarów obrazu wydobyć go z kaplicy ogrójkowej, w której jest przechowywany, może być utrudnione.
2. Transport obiektu do pracowni konserwatorskiej, w której zapewnione są stabilne warunki wilgotnościowe.
3. Wykonanie dokumentacji fotograficznej stanu zachowania obiektu i pobranie próbek do badań mikrochemicznych.
4. Dezynfekcja i dezynsekcja obiektu.
5. Wyjęcie z ramy i wstępne oczyszczenie lica i odwrocia z luźnych zanieczyszczeń.
6. Wykonanie prób usuwania zabrudzeń, wtórnych i pociemniałych werniksów oraz ewentualnych przemalowań. Usunięcie wtórnych nawarstwień.
7. Oczyszczenie odwrocia.
8. Impregnacja podobrazia środkiem stabilnym w warunkach zmiennej wilgotności.
9. Uzupełnienie ubytków drewna.
10. Uzupełnienie ubytków zaprawy.
11. Uzupełnienie ubytków warstwy malarskiej – retusz konserwatorski.
12. Zabezpieczenie powierzchni warstwy malarskiej werniksem.
13. Oczyszczenie ramy i jej dezynfekcja.

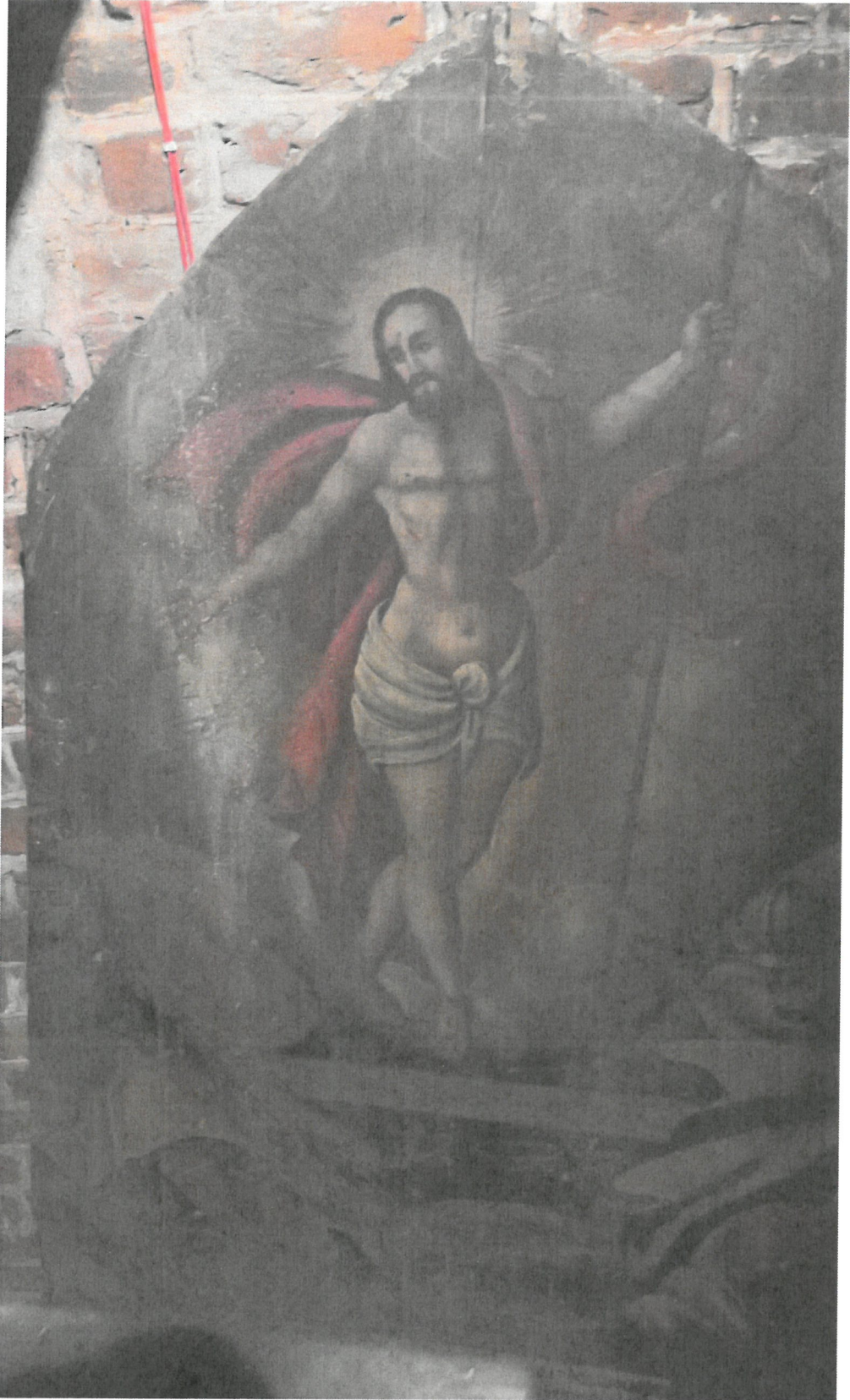
14. Impregnacja ramy.
15. Uzupełnienie ubytków drewna, gruntu i warstwy malarskiej na ramie.
16. Montaż obrazu w ramie.
17. Wykonanie dokumentacji fotograficznej i badawczej procesu konserwacji obiektu.

*Anna Brysman-Kita-Kowalska*

PROGRAM PRAC KONSERWATORSKICH  
DLA EPITAFIUM „CHRYSTUS ZMARTWYCHWSTAŁY”  
Z KOŚCIOŁA ŚW. JAKUBA W TORUNIU.

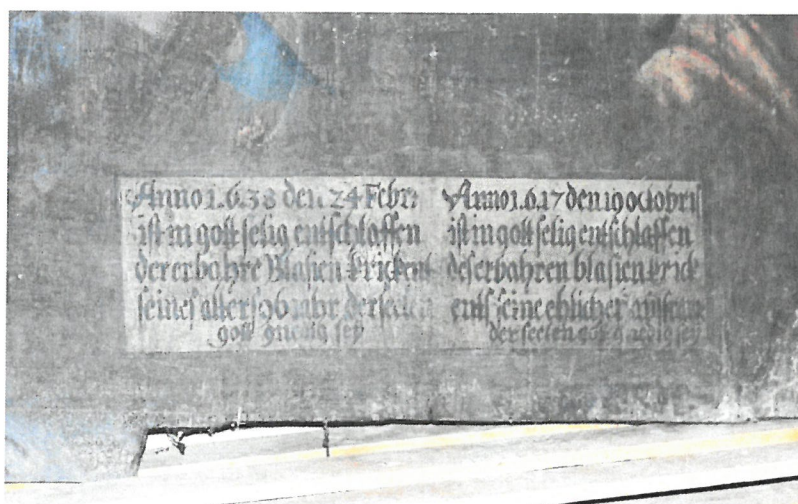
**Nr. rejestru B/352/14**





## OPIS OBIEKTU

Datowany na 1 poł. XVII w. (po 1638 r.), barokowy obraz z warsztatu toruńskiego pochodzi z nieistniejącego epitafium. Został wtórnie przycięty w kształt zakończonego łukiem ostrym czworokąta. W polu centralnym umiejscowiono całopostaciowe przedstawienie Chrystusa Zmartwychwstającego z grobu, a obok grobu fragmenty sylwetek czterech postaci odzianych w zbroje. Chrystus ukazany jest na obłoku, z głową otoczoną aureolą z glorią promienistą, z miękko układającym się białym perizonium na biodrach i czerwonym płaszczem przerzuconym przez lewe ramię. Jego rozpostarte szeroko ręce noszą ślady męki, w lewej dłoni dzierży czerwony sztandar z białym krzyżem. U dołu obrazu namalowano prostokątny kartusz w obramowaniu z ornamentu rollwerkowego, a w kartuszu dwie inskrypcje: po lewej - „Anno 1.6.38 den 24 /Feb:/ist in gott selig entschlaffen Ider erbahre Blasien Krickent /seines alters 96 jahr, der seelen lgott gnedig sey)", po prawej - „Anno 1.6.17 den 19 octobris list in gott selig entschlaffen Ides erbahren blasien Krick/ents seine ehlicher (. ..)Ider seelen gott gnedig sey”.



Technika mieszana na płótnie naklejonym na deskę. Wymiary: 198x115 cm.

Obraz znajduje się w tzw. skarbcu. Nie posiada ramy.

## STAN ZACHOWANIA

Obraz jest silnie zanieczyszczony i zabrudzony na powierzchni. Werniks zmatowiały, pociemniały i zaślepnięty, miejscami uniemożliwia odczytanie detali kompozycji. Płótno na krawędziach odspaja się od desek, jest postrzępione i podarte. W wielu miejscach jest



uszkodzone mechanicznie, podziurawione. Tam gdzie odkleiło się od drewna jest obwisłe i pofalowane, co wpływa negatywnie na stan warstwy malarskiej na tych powierzchniach.

Warstwa malarska jak i grunt są silnie popękane, sprawiają wrażenie bardzo kruchych



i odpajających się od podłoża. Widoczne są także liczne uszkodzenia mechaniczne, zadrapania, przetarcia – wynikające prawdopodobnie z niewłaściwego przechowywania i przenoszenia obrazu. Na licu obrazu widoczne są także liczne otwory wylotowe po owadach.

Deski podobrazia są silnie uszkodzone przez atak owadów żerujących w drewnie.

### **PROGRAM PRAC**

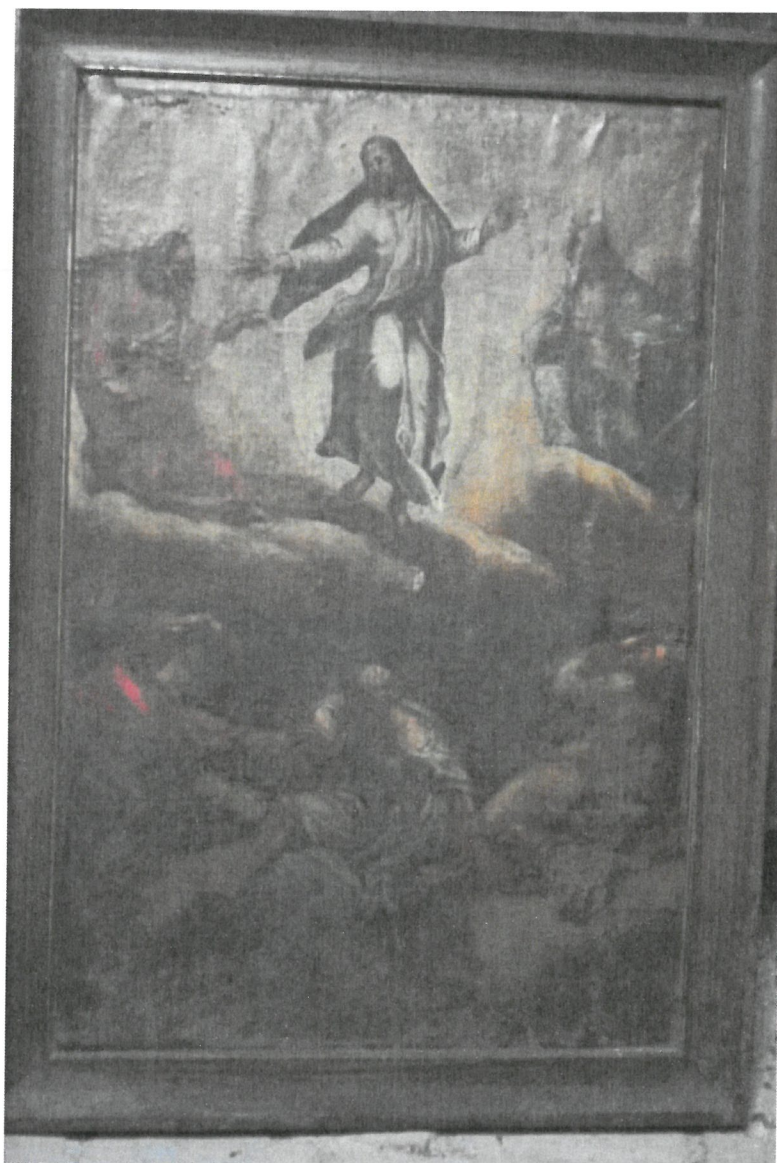
1. Zabezpieczenie lica do transportu i przewiezienie obrazu do pracowni konserwatorskiej.
2. Wykonanie fotografii dokumentujących stan zachowania obiektu.
3. Dezynfekcja i dezynsekcja obiektu.
4. Oczyszczenie obrazu z zabrudzeń powierzchniowych.
5. Konsolidacja warstwy malarskiej.
6. Rozdzielenie płótna od podobrazia drewnianego.
7. Usunięcie zabezpieczeń i podklejenie odpajających się od podłoża partii warstwy malarskiej.

8. Wykonanie prób usuwania zabrudzeń, wtórnych i pociemniałych werniksów oraz przemalowań.
9. Usunięcie ściemniałego werniksu i przemalowań, oczyszczenie lica obrazu.
10. Oczyszczenie odwrocia płótna.
11. Dublaż.
12. Uzupełnienie ubytków gruntu.
13. Uzupełnienie ubytków warstwy malarskiej – retusz konserwatorski.
14. Oczyszczenie desek będących podobrazem.
15. Wzmocnienie strukturalne podobrazia - impregnacja.
16. Uzupełnienie ubytków drewna.
17. Montaż obrazu na podobrazu drewnianym.
18. Wykonanie ramy zgodnie z projektem zaakceptowanym przez komisję konserwatorską i wprawienie w nią obiektu.

Anna Bystroń - Książkowska

PROGRAM PRAC KONSERWATORSKICH  
DLA OBRAZU „PRZEMIENIENIE NA GÓRZE TABOR”  
Z KOŚCIOŁA ŚW. JAKUBA W TORUNIU.

**Nr. rejestru B/352/16**



## **OPIS OBIEKTU**

1 poł. XVIII w., barok, warsztat toruński.

Obraz w kształcie prostokąta, kompozycja obrazu dwuczęściowa. W dolnej części przedstawienie trzech pólśiadzących - pólleżących mężczyzn, ukazanych tyłem do widza, z głowami skierowanymi na stojącego na obłoku Chrystusa. Postacie odziane w luźne szaty i kolorowe płaszcze: niebieski, czerwony i żółty. W centrum górnej części obrazu Chrystus ukazany całopostaciowo, z rozpostartymi ramionami, z głową otoczoną aureolą, odziany w białą szatę i przerzucony przez lewe ramię płaszcza. Po bokach Chrystusa postacie dwóch proroków zwrócone w jego stronę, okryte płaszcami: czerwonym i błękitnym.

Materiał i technika: olej na płótnie; wymiary: 110 / 74 cm; z ramą 130 / 94 cm, rama – miękki obrys 15 cm.

## **STAN ZACHOWANIA**

Obraz jest w bardzo złym stanie. Lico jest bardzo zabrudzone i zakurzone. Werniks mocno pociemniały i zżółknięty, miejscami zabieleny. W kilku miejscach widoczne zachłapania i plamy.

Warstwa malarska popękana. Płótno obwisłe i pofalowane, duża utrata elastyczności. Wykazuje nadmierną kruchość i łamliwość. W wielu miejscach widoczne uszkodzenia płótna – przedarcia lub przecięcia. Brak krosien – obraz jest przybity bezpośrednio do deski.

Odwrocie bardzo brudne, z widocznymi śladami po działalności owadów.

**Rama** zniszczona atakiem owadów, relief uszkodzony, wykuszony, liczne ubytki i przetarcia pozłoty.

## **PROGRAM PRAC**

1. Szczegółowa dokumentacja opisowa, badawcza, fotograficzna.
2. Wstępne oczyszczenie, zabezpieczenie do transportu, przewiezienie do pracowni konserwatorskiej.
3. Zdjęcie płótna obrazu z deski, na którą jest nabite. Oczyszczenie lica i odwrocia płótna z powierzchniowych zanieczyszczeń ( kurz, brud, odchody ptasie). Oczyszczenie

- powierzchni deski, ewentualna impregnacja.
4. Wykonanie prób oczyszczenia obrazu z wtórnych werniksów o częściowo zdegradowanych spoiwie. Usunięcie werniksu.
  5. Usunięcie sfalowań i deformacji płótna obrazu. Proponowane prostowanie na stole dublażowym.
  6. Naprawienie ( wstawianie łątek ) ubytków płótna w miejscach dawnego mocowania metalowego nimbu, korony.
  7. Uzupelnienie ubytków zaprawy.
  8. Punktowanie ubytków warstwy malarskiej
  9. Mocowanie płótna na desce lub blejtramic.
  10. Werniksowanie.
  11. Konserwacja ramy.
  12. Montaż obrazu w ramie.

*Anna Zysman - Kucia Słowik*

PROGRAM PRAC KONSERWATORSKICH  
DLA OBRAZU „MICHAŁ ANIOŁ”  
Z KOŚCIOŁA ŚW. JAKUBA W TORUNIU.

**Nr. rejestru B/352/13**



## OPIS OBIEKTU

Datowany na 4 ćwierć XVI w. manierystyczny obraz z warsztatu toruńskiego. Został wyjęty po 1949 r. z ołtarza bocznego p.w. św. Michała.

Prostokątny obraz z przedstawieniem Michała Archaniola depczącego diabła. Archaniół w ujęciu całopostaciowym, w stroju rzymskiego legionisty, z rozpostartymi skrzydłami. Tułów skręcony w prawo, prawa ręka z mieczem uniesiona, lewa ręka przesłonięta tarczą. Pod stopami Archaniola leżący na plecach diabeł, za wizerunkiem diabła płomień, z których unosi się biały dym.

Na obrazie srebrne aplikacje: hełm, miecz, sandały oraz elementy tarczy: obramienie oraz krzyż.

Obraz: materiał i technika: olej na płótnie; wymiary: 109x84 cm;



Aplikacje: materiał i technika: srebro, techniki złotnicze.

### **STAN ZACHOWANIA**

Obraz jest silnie zabrudzony i zakurzony. Werniks nałożony w grubej warstwie albo w kilku cieńszych uległ procesom starzenia, przez co znacznie pociemniał i zmienił kolor na żółty. Zmienia to kolorystykę oryginalną obrazu.

Płótno jest nabite na deskę, co nie wpływa korzystnie na jego stan. Utraciło ono sporo swojej elastyczności i odkształciło się znacznie. Obwisło i sfałdowało, szczególnie w miejscach gdzie jest przebite przez gwoździe mocujące je do deski. Stan płótna ma bezpośredni wpływ na stan warstwy gruntu i co za tym idzie, warstwy malarskiej. Powłoki te są spękane, odpajają się od płótna i ich stan grozi odpadnięciem od podobrazia.

### **PROGRAM PRAC**

1. Szczegółowa dokumentacja opisowa, badawcza, fotograficzna.
2. Wstępne oczyszczenie, zabezpieczenie do transportu, przewiezienie do pracowni konserwatorskiej.
3. Zdemontowanie z obrazu nakładanych metalowych ozdób – (hełm, płomienisty miecz, dekoracja tarczy, sandały).
4. Konserwacja i uzupełnienie (rekonstrukcja) brakujących części zdobień.
4. Zdjęcie obrazu z deski, wykonanie prób usuwania wtórnych, pociemniałych werniksów.
5. Oczyszczenie lica obrazu, usunięcie werniksu, oczyszczenie odwrocia płótna obrazu.
6. Usunięcie skutków długo utrzymujących się sfałdowań płótna – prostowanie na stole dublażowym.
7. Konserwacja drewnianego podłoża, do którego przytwierdzone były srebrne elementy.
8. Mocowanie płótna na desce.
9. Uzupełnienie ubytków zaprawy.
10. Punktowanie ubytków i werniksowanie.
11. Ponowny montaż srebrnych aplikacji na licu obrazu.

*Anna Zychma - Kwiecińska*



PROGRAM PRAC KONSERWATORSKICH  
DLA OBRAZU „ŚWIĘTY JAKUB”  
Z KOŚCIOŁA ŚWIĘTEGO JAKUBA W TORUNIU.

**Nr. rejestru B/352/18**



## **OPIS OBIEKTU**

Obraz datowany na 1 tercję XVIII w., barok, warsztat toruński.

Obraz w kształcie prostokąta stojącego. Święty Jakub ukazany całopostaciowo, frontalnie, na tle krajobrazu. Ubrany w czarne szaty zapięte na piersiach na rząd czterech guzów, na głowie ma kapelusz z muszlami. Na prawym przedramieniu przewieszony czerwony płaszcz. W prawej ręce trzyma kij pielgrzymi z zawieszonym bukłakiem, a w lewej księgę.

Materiał i technika: olej na płótnie; wymiary: 118 x 146 cm; z ramą 138/166/10 cm

## **STAN ZACHOWANIA**

Obraz jest bardzo brudny i zakurzony. Na licu wyraźna siatka spękań, związana prawdopodobnie z techniką i użytymi farbami. Liczne, drobniejsze spękania widoczne są w dolnej części (przeolejona czerwień i brązy). Całość obrazu silnie pociemniała - zarówno werniks jak i barwniki (np. ugier w aureoli świętego).

Widoczne są zachlapania i plamy, zarówno na licu jak i na odwrociu. Płótno wykazuje oznaki znacznego osłabienia, jest obwisłe i pofalowane. Przyczyną jest zarówno przechowywanie w niewłaściwych warunkach wilgotnościowych jak i nieodpowiednie krosno, które nie pozwala na prawidłowe napięcie płótna.

Zaprawa jest w widoczny sposób osłabiona, kruszy się i odspaja od podłoża. Warstwa malarska miejscami łuszczy się.

Rama zniszczona atakiem owadów, relief uszkodzony, wykruszony, liczne ubytki i przetarcia pozłoty.

Obiekt wymaga pilnych zabiegów konserwatorskich.

Prace konserwatorskie utrudnione koniecznością pocerowania rozdarć (rozcięć płótna obrazu).

## **PROGRAM PRAC**

1. Szczegółowa dokumentacja opisowa, badawcza, fotograficzna.
2. Wstępne oczyszczenie, zabezpieczenie do transportu, przewiezienie do pracowni

konserwatorskiej.

3. Zdjęcie płótna obrazu z krosna, na które jest nabite. Oczyszczenie lica i odwrocia płótna z powierzchniowych zanieczyszczeń (kurz, brud, odchody ptasie).
4. Wykonanie prób oczyszczenia z wtórnych werniksów pociemniałych, miejscami zdegradowanych.
5. Likwidowanie odkształceń płótna ( szczególnie wyraźne odcisnięte stężenia krzyżowe blejtramu).
6. Naprawienie ( wstawianie łątek ) ubytków płótna w miejscach dawnego mocowania metalowego nimbu, korony.
7. Zdublowanie obrazu konieczne ze względu na odspojenie od podłoża miseczkowatej siatki spękań i kruchości płótna oraz liczne, różnego kształtu rozdarcia płótna.
8. Uzupelnienie ubytków zaprawy.
9. Punktowanie warstwy malarskiej
10. Nabicie obrazu na nowe krosna.
11. Werniksowanie.
12. Konserwacja ramy.
13. Montaż obrazu w ramie.

*Anna Bystroń-Kwiatkowska*