

## ZAPYTANIE OFERTOWE WG ZASADY KONKURENCYJNOŚCI Z DNIA 27 marca 2023r.

Nazwa zamówienia:

**„Odtworzenie stolarki okiennej w kościele p.w. Św. Marcina Biskupa w Góralach”**

### I. Zamawiający

Parafia Rzymskokatolicka p.w. Św. Marcina Biskupa w Góralach  
Górale 16  
87-330 Jabłonowo Pomorskie  
tel. (56) 49 80 520, 607054791  
e-mail; [montini@poczta.onet.pl](mailto:montini@poczta.onet.pl)

### II. Cel zamówienia

1. Celem zamówienia jest wybór wykonawcy na wykonanie prac w ramach zadania pn.: „Odtworzenie stolarki okiennej w kościele p.w. Św. Marcina Biskupa w Góralach”.

### III. Sposób udzielania zamówienia

1. Postępowanie o udzieleniu zamówienia prowadzone jest w trybie otwartym z zachowaniem zasad uczciwej konkurencji i równego traktowania wykonawców, zgodnie z zasadą konkurencyjności, określoną w sekcji 6.5.2 Wytycznych w zakresie kwalifikalności wydatków w ramach Europejskiego Funduszu Rozwoju Regionalnego, Europejskiego Funduszu Społecznego oraz Funduszu Spójności na lata 2014 - 2020 w formie zapytania ofertowego upublicznionego na stronie internetowej <https://zamowieniarpo.kujawsko-pomorskie.pl/>

### IV. Przedmiot zamówienia

1. Przedmiotem zamówienia są prace przy zabytkowym drewnianym kościele realizowane w ramach zadania pn.: **„Odtworzenie stolarki okiennej w kościele p.w. Św. Marcina Biskupa w Góralach”**
2. Szczegółowy opis przedmiotu zamówienia zawiera „Dokumentacja konserwatorska – Projekt wykonawczy odtworzenia stolarki okiennej w kościele pw. Św. Marcina Biskupa w Góralach”, która stanowi integralną część Zapytania ofertowego. ( Załącznik nr 6 )
3. Zamawiający podaje przybliżone dane dot. wymiarów poszczególnych elementów przedmiotu zamówienia:

I.p	Wyszczególnienie	Wymiary w cm	Ilość
1	TYP O/I (Rys.1)	130x170	7
2	TYP O/II (rys.2) ośmiobok	Pow. 0,178 m <sup>2</sup>	2
3	TYP O/III (Rys.3)	0,58x0,79	2
4	TYP O/III (Rys. 4)	0,60x0,80 0,46x0,50	2 1

### V. Termin realizacji zamówienia

Zamawiający wymaga, aby przedmiot zamówienia został zrealizowany w terminie:

- 1) rozpoczęcie – nie później niż 7 dni od zawarcia umowy w sprawie zamówienia;
- 2) zakończenie – do 15 października 2023r.

## VI. Istotne informacje na temat realizacji zamówienia:

- 1) Przedmiot zamówienia realizowany będzie w czynnym zabytkowym kościele - Wykonawca odpowiedzialny będzie za obiekty zabytkowe znajdujące się w sąsiedztwie prowadzonych prac.
- 2) Zamawiający zaleca, aby Wykonawca dokonał wizji lokalnej miejsca realizacji prac stanowiących przedmiot zamówienia, w celu dokładnego wymierzenia powierzchni okien, po uprzednim umówieniu terminu wizyty z Zamawiającym.
- 3) Zamawiający przewiduje możliwość zmiany umowy w zakresie terminu oraz zakresu robót. Termin robót może zostać zmieniony z następujących przyczyn: zmiana terminu zakończenia prac przez dotującego, niekorzystne warunki atmosferyczne uniemożliwiające przeprowadzenie prawidłowo prac zgodnie z technologią, zmiana zakresu prac oraz z powodu wpływu okoliczności związanych z wystąpieniem COVID-19 na należyte wykonanie zadania.
- 4) Wykonawca zrealizuje zamówienie zgodnie z opisem przedmiotu zamówienia, dokumentacją projektową, a także z obowiązującymi przepisami, normami oraz zasadami wiedzy technicznej, budowlanej i konserwatorskiej oraz warunkami bezpieczeństwa i ochrony zdrowia. Wykonawca zobowiązany będzie także do usunięcia wszystkich wad w przedmiocie zamówienia w okresie rękojmi i udzielonej gwarancji jakości. Wykonawca do realizacji zadania powinien zapewnić materiały nowe o odpowiednich parametrach technicznych.
4. Zamawiający dopuszcza możliwość powierzenia podwykonawcom wykonanie części przedmiotu zamówienia. Powierzenie wykonania części przedmiotu zamówienia podwykonawcom nie zmienia zobowiązań Wykonawcy wobec Zamawiającego za wykonanie tej części zamówienia. Wykonawca jest odpowiedzialny za działania, uchybienia i zaniedbania podwykonawców i jego pracowników w takim samym stopniu jakby to były działania, uchybienia i zaniedbania Wykonawcy i jego pracowników.
- 5) Wykonawca po zrealizowaniu prac wykona i przekaze zamawiającemu do dnia odbioru końcowego powykonawczą dokumentację. Koszty wykonania powykonawczej dokumentacji ponosi Wykonawca w ramach zadania. Odebrana przez Zamawiającego dokumentacja będzie podstawą do przeprowadzenia czynności odbiorowych. Wykonawca bierze na siebie pełną odpowiedzialność za prawidłowe wykonanie, za jakość wykończenia, a także zgodność przeprowadzonych prac ze sztuką budowlaną, oraz możliwymi nadzorami powołanymi przez WKZ Toruń.
- 6) Płatności za wykonanie zadania realizowane będą przelewem na podstawie prawidłowo wystawionych przez Wykonawcę faktur. Podstawą wystawienia faktur będzie protokół odbioru prac. Płatności za wystawione faktury realizowane będą do 30 dni od daty otrzymania dotacji.
- 7) Przekroczenie terminu wykonania prac wyznaczonych przez Urząd Marszałkowski (lub innych dotujących) lub/ oraz brak odbioru spowodowany nieprawidłowym wykonaniem prac może skutkować utratą dotacji przez zamawiającego. Zamawiający zastrzega sobie pomniejszenie wynagrodzenia w wysokości utraconej/nych dotacji ze względu na przekroczony termin wykonania zadania lub/ oraz brak odbioru spowodowany nieprawidłowym wykonaniem prac przez wykonawcę.
8. Zamawiający może unieważnić postępowanie na każdym etapie bez podania przyczyny oraz możliwość nie podpisania umowy z wyłonionym Wykonawcą.
- 9) Zamawiający ma prawo zakończyć postępowanie bez wyboru oferenta, nie przewiduje się postępowania odwoławczego w sprawie decyzji o wyborze oferenta, odrzucenia oferty lub zakończenia postępowania bez jego wyboru.

## VII. Określenie przedmiotu zamówienia wg Wspólnego Słownika Zamówień (CPV)

45000000-7 – Roboty budowlane  
45421132-8 - Instalowanie okien  
45421000-4 Roboty w zakresie stolarki budowlanej  
44221100-6 - Okna

## VIII. Informacja o możliwości składania ofert częściowych lub wariantowych

Zamawiający nie dopuszcza możliwości składania ofert częściowych. Oferta, która nie będzie zawierać pełnego zakresu przedmiotu zamówienia zostanie odrzucona, jako niezgodna z treścią zapytania ofertowego. Zamawiający nie dopuszcza możliwości składania ofert wariantowych.

## IX. Kryteria oceny oferty

1. Kryteria oceny ofert - zamawiający uzna oferty za spełniające wymagania i przyjmie do szczegółowego rozpatrywania, jeżeli:
  - a. oferta spełnia wymagania określone w niniejszym zapytaniu ofertowym
  - b. oferta została złożona, w określonym przez Zamawiającego miejscu i terminie,
  - c. wykonawca przedstawił ofertę na usługę spełniającą wymagania ZamawiającegoOferty Wykonawców, którzy nie spełnią ww. wymagań zostaną odrzucone.

2. Zamawiający wyznaczył jako kryteria oceny oferty cenę oferty brutto oraz okres gwarancji jakości.

3. Cena oferty powinna być wyrażona w złotych polskich (PLN). Cena oferty musi uwzględniać wszystkie koszty związane z realizacją przedmiotu zamówienia. Wyliczona cena jest ceną ryczałtową i nie będzie zwiększona ze względu na ewentualne różnice pomiędzy przedmiarem, a robotami wykonanymi w rzeczywistości.

4. Za ofertę najkorzystniejszą zostanie uznana ta, która będzie miała największą liczbę punktów z dokładnością do dwóch miejsc po przecinku w kryteriach:

- a) cena oferty brutto (C) o znaczeniu 70% wagi ( 70 pkt)
- b) okres gwarancji jakości (G) o znaczeniu 30% (30 pkt)

Całkowita liczba punktów, jaką otrzyma dana oferta, zostanie obliczona wg wzoru:

$$L=C+G$$

gdzie:

L - łączna liczba punktów,

C – punkty uzyskane w kryterium „cena oferty brutto”,

G - punkty uzyskane w kryterium „okres gwarancji jakości”.

3. Ocena punktowa w kryterium „cena oferty brutto” dokonana zostanie na podstawie wskazanej w ofercie Wykonawcy ceny brutto i przeliczona wg wzoru:

$$\text{Liczba punktów } C = \frac{\text{najniższa cena brutto}}{\text{cena brutto badanej oferty}} \times 70 \text{ pkt.}$$

4. Ocena punktowa w kryterium „okres gwarancji jakości” dokonana zostanie na podstawie oświadczenia Wykonawcy zawartego w ofercie i przeliczona wg wzoru:

$$\text{Liczba punktów } G = \frac{\text{Okres gwarancji ocenianej}}{\text{Okres najdłuższej gwarancji}} \times 30 \text{ pkt}$$

W przypadku gdy dwie lub więcej ofert otrzyma tę samą liczbę punktów, Zamawiający wybiera ofertę z niższą ceną.

Oferty przedstawiające rażąco niską cenę mogą zostać odrzucone z uwagi na specyfikę zadania i dobro zabytku. Obowiązek wykazania, że oferta nie zawiera rażąco niskiej ceny spoczywa na Wykonawcy.

## X. Warunki udziału w postępowaniu

O udzielenie Zamówienia mogą ubiegać się Wykonawcy, którzy spełniają następujące wymagania:

### a) posiadają odpowiednie uprawnienia do wykonywania działalności,

Zamawiający wymaga posiadania specjalnych uprawnień do wykonywania działalności w zakresie stolarki budowlanej przy zabytkach:

Ocena spełnienia warunku udziału w postępowaniu dokonywana będzie w oparciu o złożone przez Wykonawcę oświadczenie będące załącznikiem nr 2 do niniejszego Zapytania Ofertowego, według formuły spełnienia – niespełnienia.

### b) posiadają wiedzę i doświadczenie oraz potencjał techniczny

Zamawiający wymaga posiadania specjalnej wiedzy i doświadczenia oraz potencjału technicznego. Ocena spełnienia warunku udziału w postępowaniu dokonywana będzie w oparciu o złożone przez Wykonawcę oświadczenie będące załącznikiem nr 2 do niniejszego Zapytania Ofertowego, według formuły spełnienia – niespełnienia.

### c) dysponują osobami zdolnymi do wykonania zamówienia

Zamawiający wymaga dysponowania osobami zdolnymi do wykonania zamówienia. Ocena spełnienia warunku udziału w postępowaniu dokonywana będzie w oparciu o złożone przez Wykonawcę oświadczenie będące załącznikiem nr 2 do niniejszego Zapytania Ofertowego, według formuły spełnienia – niespełnienia.

### d) posiadają odpowiednią sytuację ekonomiczną i finansową do wykonania zamówienia.

Zamawiający wymaga posiadania odpowiedniej sytuacji ekonomicznej i finansowej. Ocena spełnienia warunku udziału w postępowaniu dokonywana będzie w oparciu o złożone przez Wykonawcę oświadczenie będące załącznikiem nr 2 do niniejszego Zapytania Ofertowego, według formuły spełnienia – niespełnienia

Oferty Wykonawców, którzy nie spełnią warunków udziału w postępowaniu, zostaną odrzucone.

### e) posiadają polisę ubezpieczeniową OC

Ocena spełnienia warunku udziału w postępowaniu dokonywana będzie w oparciu o złożoną kopię polisy OC.

## **IX. Termin, miejsce i sposób składania ofert oraz dalsze czynności w postępowaniu.**

1. Ofertę należy złożyć osobiście lub za pośrednictwem poczty tradycyjnej na adres: Parafia Rzymskokatolicka Św. Marcina Biskupa, Górale 16, 87-330 Jabłonowo Pomorskie do dnia 11 kwietnia 2023r. (decyduje data wpłynięcia do Zamawiającego).
2. Ofertę należy złożyć w nieprzezroczystych kopertach z dopiskiem: Oferta na prace pn „Odtworzenie stolarki okiennej w kościele p.w. Św. Marcina Biskupa w Góralach”
3. Wykonawca może złożyć tylko jedna ofertę. Przed upływem terminu może zmienić lub wycofać swoją ofertę.
4. Zamawiający wymaga, aby oferta zawierała następujące dokumenty:
  - 1) wypełniony i podpisany przez Wykonawcę formularz cenowo-ofertowy – wg. załączonego wzoru formularza ofertowego – zał. nr 1, oryginał
  - 2) wypełnione i podpisane oświadczenie o spełnieniu warunków udziału w postępowaniu – zał. nr 2, oryginał
  - 3) Wypełnione i podpisane oświadczenie o braku podstaw do wykluczenia z postępowania – zał. nr 3, oryginał
  - 4) Wypełnione i podpisane oświadczenie o braku wykluczenia z postępowania na podstawie art. 7 ust. 1 ustawy z dnia 13 kwietnia 2022 r. o szczególnych rozwiązaniach w zakresie przeciwdziałania wspieraniu agresji na Ukrainę oraz służących ochronie bezpieczeństwa narodowego – zał. nr 4- oryginał
  - 5) Wypełnione i podpisane oświadczenie w zakresie wypełnienia obowiązków informacyjnych przewidzianych w art. 13 lub art. 14 RODO–zał. nr 5 - oryginał
  - 6) Kosztorys ofertowy
  - 7) Kopię polisy OC

Oferta powinna być podpisana przez uprawnioną do tego osobę (lub osoby), zgodnie z zasadami reprezentacji danego Wykonawcy. W przypadku ustanowienia pełnomocnictwa, do oferty należy dostarczyć stosowny dokument.

## **X. Termin związania ofertą**

1. Wykonawca będzie związany ofertą przez okres 30 dni. Bieg terminu związania ofertą rozpoczyna się wraz z upływem terminu składania ofert.
2. Wykonawca może samodzielnie przedłużyć termin związania ofertą o oznaczony okres, na czas niezbędny do wyboru najkorzystniejszej oferty.
3. W przypadku, gdy wybór najkorzystniejszej oferty nie nastąpi przed upływem terminu związania ofertą, Zamawiający przed upływem terminu związania ofertą zwróci się do Wykonawców o wyrażenie zgody na przedłużenie tego terminu o wskazany przez niego okres, nie dłuższy jednak niż 30 dni.
4. Przedłużenie terminu związania ofertą, o którym mowa w ust. 3, wymaga złożenia przez Wykonawcę pisemnego oświadczenia o wyrażeniu zgody na przedłużenie terminu związania ofertą. Brak zgody Wykonawcy na przedłużenie terminu związania ofertą będzie skutkować odrzuceniem oferty Wykonawcy.

## **XI. Informacja na temat zakresu wykluczenia**

W postępowaniu nie mogą brać udziału podmioty powiązane osobowo lub kapitałowo z Zamawiającym. Przez powiązania kapitałowe lub osobowe rozumie się wzajemne powiązania między Zamawiającym lub osobami upoważnionymi do zaciągania zobowiązań w imieniu Zamawiającego lub osobami wykonującymi w imieniu Zamawiającego czynności związane z przygotowaniem i przeprowadzeniem procedury wyboru Wykonawcy a Wykonawcą, polegające w szczególności na:

- 1) uczestniczeniu w spółce jako wspólnik spółki cywilnej lub spółki osobowej,
- 2) posiadaniu udziałów lub co najmniej 10% lub akcji,
- 3) pełnieniu funkcji członka organu nadzorczego lub zarządzającego, prokurenta, pełnomocnika,
- 4) pozostawaniu w związku małżeńskim, w stosunku pokrewieństwa lub powinowactwa w linii prostej, pokrewieństwa drugiego stopnia lub powinowactwa drugiego stopnia w linii bocznej lub w stosunku przysposobienia, opieki lub kurateli.
- 5) pozostawaniu z wykonawcą w takim stosunku prawnym lub faktycznym, że istnieje uzasadniona wątpliwość co do ich bezstronności lub niezależności w związku z postępowaniem o udzielenie zamówienia.

Zamawiający uzna, że Wykonawca nie podlega wykluczeniu jeżeli złoży oświadczenie o braku występowania ww. powiązań. Oświadczenie stanowi zał nr 3 do niniejszego zapytania ofertowego. Oferty Wykonawców, którzy nie podpiszą ww. oświadczenia lub go nie złożą z ofertą, zostaną odrzucone

## **XII. Klauzula wykluczenia wykonawcy w związku z art. 7 ust. 1 ustawy z dnia 13 kwietnia 2022 r. o szczególnych rozwiązaniach w zakresie przeciwdziałania wspieraniu agresji na Ukrainę oraz służących ochronie bezpieczeństwa narodowego”**

O udzielenie zamówienia mogą ubiegać się Wykonawcy, którzy nie podlegają wykluczeniu na podstawie art. 7 ust. 1 ustawy z dnia 13 kwietnia 2022 r. o szczególnych rozwiązaniach w zakresie przeciwdziałania wspieraniu agresji na Ukrainę oraz służących ochronie bezpieczeństwa narodowego (Dz. U. poz. 835).

Wykonawca zobowiązany jest do przedstawienia wraz z ofertą załącznika nr 4 - Oświadczenie Wykonawcy składane na podstawie art. 7 ust. 1 ustawy z dnia 13 kwietnia 2022r. o szczególnych rozwiązaniach w zakresie przeciwdziałania wspieraniu agresji na Ukrainę oraz służących ochronie bezpieczeństwa narodowego (Dz. U. poz. 835).

### **XIII. Dodatkowe postanowienia**

- a) Złożenie przez Wykonawcę fałszywych lub stwierdzających nieprawdę dokumentów lub nierzetelnych oświadczeń mających istotne znaczenie dla prowadzonego postępowania spowoduje wykluczenie Wykonawcy z dalszego postępowania.
- b) Informacja o wyborze najkorzystniejszej oferty zostanie umieszczona na stronie internetowej: <https://zamowieniarpo.kujawsko-pomorskie.pl/>
- c) Zamawiający zastrzega sobie prawo do unieważnienia postępowania bez podania przyczyny

### **XVII. Informacja o przetwarzaniu danych osobowych w postępowaniu o udzielenie zamówienia**

Zgodnie z art. 13 ust. 1 i 2 rozporządzenia Parlamentu Europejskiego i Rady (UE) 2016/679 z dnia 27 kwietnia 2016 r. w sprawie ochrony osób fizycznych w związku z przetwarzaniem danych osobowych i w sprawie swobodnego przepływu takich danych oraz uchylenia dyrektywy 95/46/WE (ogólne rozporządzenie o ochronie danych) (Dz. Urz. UE L 119 z 4 maja 2016 r., str. 1), dalej „RODO”, Zamawiający informuje, co następuje:

- 1) Administratorem Pani/Pana danych osobowych jest Parafia Rzymskokatolicka pw. Św. Marcina Biskupa w Góralach;
- 2) Inspektorem ochrony danych w Parafii Rzymskokatolickiej pw. Św. Marcina Biskupa w Góralach jest Diecezjalny Inspektor Ochrony Danych Osobowych - Ks. Paweł Kołatka, z którym można kontaktować się za pośrednictwem adresu e-mail: [inspektor@diecezja-torun.pl](mailto:inspektor@diecezja-torun.pl) lub telefonicznie na numer: 56 622 35 30 we wszystkich sprawach dotyczących przetwarzania Pani/Pana danych osobowych;
- 3) Pani/Pana dane osobowe przetwarzane będą na podstawie art. 6 ust. 1 lit. c RODO w celu prowadzenia zgodnie z zasadą konkurencyjności przedmiotowego postępowania o udzielenie zamówienia na przeprowadzenie prac restauratorskich i konserwatorskich oraz zawarcia umowy, a podstawą prawną ich przetwarzania jest obowiązek prawny stosowania sformalizowanych procedur udzielania zamówień wynikający z Wytycznych w zakresie kwalifikowalności wydatków w ramach Europejskiego Funduszu Rozwoju Regionalnego, Europejskiego Funduszu Społecznego oraz Funduszu Spójności na lata 2014 – 2020 ,
- 4) przetwarzane dane osobowe mogą być pozyskiwane od wykonawców, których dane dotyczą lub innych podmiotów na których zasoby powołują się wykonawcy. Dane osobowe będą przetwarzane przez okres prowadzenia postępowania o udzielenie zamówienia publicznego oraz po jego zakończeniu zgodnie z przepisami dotyczącymi archiwizacji oraz trwałości projektu (jeżeli dotyczy),
- 5) przetwarzane dane osobowe obejmują w szczególności imię i nazwisko, adres, NIP, REGON, numer CEIDG, numer KRS oraz inne dane osobowe podane przez osobę składającą ofertę i inną korespondencję wpływającą do Zamawiającego w celu udziału w postępowaniu o udzielenie przedmiotowego zamówienia,
- 6) dane osobowe mogą być przekazywane do organów publicznych i urzędów państwowych lub innych podmiotów upoważnionych na podstawie przepisów prawa lub wykonujących zadania realizowane w interesie publicznym lub w ramach sprawowania władzy publicznej, w szczególności do podmiotów prowadzących działalność kontrolną wobec Zamawiającego.
- 7) w odniesieniu do Pani/Pana danych osobowych decyzje nie będą podejmowane w sposób zautomatyzowany, w tym profilowaniu, stosowanie do art. 22 RODO;
- 8) posiada Pani/Pan:
  - na podstawie art. 15 RODO prawo dostępu do danych osobowych Pani/Pana dotyczących,
  - na podstawie art. 16 RODO prawo do sprostowania Pani/Pana danych osobowych <sup>1</sup>,
  - na podstawie art. 18 RODO prawo zadania od administratora ograniczenia przetwarzania danych osobowych z zastrzeżeniem przypadków, o których mowa w art. 18 ust. 2 RODO <sup>2</sup>;
- 9) realizacja praw, o których mowa w punkcie 8, możliwa jest za pośrednictwem adresu e-mail: [inspektor@diecezja-torun.pl](mailto:inspektor@diecezja-torun.pl) lub przesyłając zadanie na adres siedziby Administratora;

10) przysługuje Pani/Panu prawo do wniesienia skargi do Prezesa Urzędu Ochrony Danych Osobowych, gdy uzna Pani/Pan, że przetwarzanie danych osobowych Pani/Pana dotyczących, narusza przepisy RODO;

11) nie przysługuje Pani/Panu:

- w związku z art. 17 ust. 3 lit. b, d lub e RODO prawo do usunięcia danych osobowych,

- prawo do przenoszenia danych osobowych, o którym mowa w art. 20 RODO

- na podstawie art. 21 RODO prawo sprzeciwu, wobec przetwarzania danych osobowych, gdyż podstawą prawną przetwarzania Pani/Pana danych osobowych jest art. 6 ust. 1 lit. c RODO.

12) Zamawiający przypomina o ciążyącym na Pani/Panu obowiązku informacyjnym wynikającym z art. 14 RODO względem osób fizycznych, których dane przekazane zostaną Zamawiającemu w związku z prowadzonym postępowaniem i które Zamawiający pośrednio pozyska od wykonawcy biorącego udział w postępowaniu, chyba że ma zastosowanie co najmniej jedno z wyłączeń, o których mowa w art. 14 ust. 5 RODO.

---

1 Wyjaśnienie: skorzystanie z prawa do sprostowania nie może skutkować zmianą wyniku postępowania o udzielenie zamówienia publicznego ani zmianą postanowień umowy w zakresie niezgodnym z Wytocznymi w zakresie kwalifikowalności wydatków w ramach Europejskiego Funduszu Rozwoju Regionalnego, Europejskiego Funduszu Społecznego oraz Funduszu Spójności na lata 2014 – 2020 oraz 2021-2027, oraz nie może naruszać integralności protokołu oraz jego załączników.

2 Wyjaśnienie: prawo do ograniczenia przetwarzania nie ma zastosowania w odniesieniu do przechowywania, w celu zapewnienia korzystania ze środków ochrony prawnej lub w celu ochrony praw innej osoby fizycznej lub prawnej, lub z uwagi na ważne względy interesu publicznego Unii Europejskiej lub państwa członkowskiego.

## **XVIII. Załączniki**

Integralną częścią niniejszego Zapytania ofertowego są następujące załączniki:

Załączniki:

1. Formularz cenowo – ofertowy
2. Oświadczenie o spełnieniu warunków udziału w postępowaniu
3. Oświadczenie o braku podstaw do wykluczenia z postępowania
4. Oświadczenie dot. sankcji
5. Oświadczenie wykonawcy w zakresie wypełnienia obowiązków informacyjnych przewidzianych w art. 13 lub art. 14 RODO.
6. Projekt wykonawczy

Załącznik nr 1 do Zapytania

**FORMULARZ OFERTOWY**

<b>Nazwa Wykonawcy</b> (pieczęć firmowa)	
<b>Adres siedziby Wykonawcy</b>	
<b>NIP Wykonawcy</b>	
<b>Telefon do Wykonawcy</b>	
<b>E-mail do Wykonawcy</b>	
<b>Osoba do kontaktu</b> (Imię i nazwisko oraz dane kontaktowe)	

**Odpowiadając na zapytanie ofertowe z dnia 27.03.2023 pn. „Odtworzenie stolarki okiennej w kościele p.w. Św. Marcina Biskupa w Góralach” oferuję wykonać przedmiot zamówienia, na warunkach określonych poniżej:**

**FORMULARZ OFERTOWY:**

Kryterium oceny:
1.Oferuję wykonać roboty budowlane, za kwotę <b>netto</b> obejmującą wszelkie koszty, wynoszącą: .....zł za całość zamówienia, podatek VAT.....%, tj kwota brutto.....zł Łączna cena brutto za całość zamówienia słownie:..... .....
Na wykonany zakres zamówienia udzielimy ..... miesięcy gwarancji
Uwaga: okres gwarancji musi być podany w Formularzu oferty w pełnych miesiącach .

**„Odtworzenie stolarki okiennej w kościele p.w. Św. Marcina Biskupa w Góralach”**

**Oświadczam, iż:**

1. Zaoferowana cena obejmuje wszelkie koszty związane z realizacją przedmiotu zamówienia, w tym ewentualny transport
2. Przedmiot zamówienia wykonamy w terminie do .....
3. Uważamy się za związanych niniejszą ofertą na okres 30 dni
4. Zapoznaliśmy się z postanowieniami zawartymi w zapytaniu ofertowym i zobowiązujemy się, w przypadku wyboru naszej oferty jako najkorzystniejszej, do zrealizowania zamówienia
5. Zapoznaliśmy się z klauzulą dotyczącą przetwarzania danych osobowych

.....  
/data, miejscowość/

.....  
/podpis i pieczętka imienna  
upoważnionego przedstawiciela Wykonawcy/

- \*niepotrzebne skreślić



**Załącznik nr 2 do Zapytania**

.....  
(pieczęć adresowa/dane Wykonawcy)

.....  
miejsowość , dnia

**O Ś W I A D C Z E N I E**

**O S P E Ł N I A N I U W A R U N K Ó W U D Z I A Ł U W P O S T Ę P O W A N I U**

Oświadczam, że spełniam wszystkie warunki udziału w postępowaniu pn. „**Odtworzenie stolarki okiennej w kościele p.w. Św. Marcina Biskupa w Góralach**”

dotyczące:

- a) posiadania odpowiedniego uprawnienia do wykonywania działalności w zakresie stolarki budowlanej przy zabytkach,
- b) posiadania wiedzy i doświadczenia oraz potencjału technicznego,
- c) dysponowania osobami zdolnymi do wykonania zamówienia
- d) posiadania odpowiedniej sytuacji ekonomicznej i finansowej do wykonania zamówienia.

***Prawdziwość powyższych danych stwierdzam własnoręcznym podpisem świadomy odpowiedzialności karnej art. 233 § 1 kodeksu karnego.***

.....  
(podpis osób/y uprawnionych do składania oświadczeń woli)

## Załącznik nr 3 do Zapytania

.....  
(pieczęć adresowa Wykonawcy)

.....  
miejsowość , dnia

### O ŚWIADCZENIE

### O BRAKU PODSTAW DO WYKLUCZENIA

Oświadczam, że brak jest podstaw do wykluczenia mnie z postępowania pn. „**Odtworzenie stolarki okiennej w kościele p.w. Św. Marcina Biskupa w Góralach**”

o których mowa w zaproszeniu do złożenia oferty , gdyż:

1. Nie jesteśmy powiązani z Zamawiającym lub osobami upoważnionymi do zaciągania zobowiązań w imieniu Zamawiającego lub osobami wykonującymi w imieniu Zamawiającego czynności związane z przygotowaniem i przeprowadzeniem procedury wyboru Wykonawcy osobowo lub kapitałowo, w szczególności poprzez:
  - uczestnictwo w spółce jako wspólnik spółki cywilnej lub spółki osobowej;
  - posiadanie udziałów lub co najmniej 10% akcji;
  - pełnienie funkcji członka organu nadzorczego lub zarządzającego, prokurenta, pełnomocnika;
  - pozostawanie w związku małżeńskim, w stosunku pokrewieństwa lub powinowactwa w linii prostej, pokrewieństwa lub powinowactwa w linii bocznej do drugiego stopnia lub w stosunku przysposobienia, opieki lub kurateli.

***Prawdziwość powyższych danych stwierdzam własnoręcznym podpisem świadomy odpowiedzialności karnej art. 233 § 1 kodeksu karnego.***

.....  
(podpis osób/y uprawnionych do składania oświadczeń woli)

**„Odtworzenie stolarki okiennej w kościele p.w. Św. Marcina Biskupa w Góralach”**

Załącznik nr 4 "Oświadczenie dot. sankcji"

*Pieczęć Wykonawcy*

Oświadczam(y), że nie zachodzą w stosunku do mnie(nas) przesłanki wykluczenia z postępowania na podstawie art. 7 ust. 1 ustawy z dnia 13 kwietnia 2022 r. o szczególnych rozwiązaniach w zakresie przeciwdziałania wspieraniu agresji na Ukrainę oraz służących ochronie bezpieczeństwa narodowego (Dz. U. poz. 835).

.....  
Podpis(y) osób upoważnionych do składania oświadczeń woli w imieniu wykonawcy

**Załącznik nr 5 - Oświadczenie wykonawcy w zakresie wypełnienia obowiązków informacyjnych przewidzianych w art. 13 lub art. 14 RODO.**

**„Odtworzenie stolarki okiennej w kościele p.w. Św. Marcina Biskupa w Góralach”**

.....  
Dane Wykonawcy

....., dnia .....

**OŚWIADCZENIE**

**wykonawcy w zakresie wypełnienia obowiązków informacyjnych przewidzianych w art. 13 lub art. 14 RODO**

Oświadczam, działając w imieniu własnym, że Wykonawca ..... (wpisać nazwę wykonawcy) wypełnił obowiązki informacyjne przewidziane w art. 13 lub art. 14 RODO<sup>1</sup> wobec osób fizycznych, od których dane osobowe bezpośrednio lub pośrednio pozyskał w celu ubiegania się o udzielenie zamówienia publicznego w niniejszym postępowaniu.<sup>2</sup>

.....  
**Data i podpis osoby uprawnionej**

<sup>1</sup> rozporządzenie Parlamentu Europejskiego i Rady (UE) 2016/679 z dnia 27 kwietnia 2016 r. w sprawie ochrony osób fizycznych w związku z przetwarzaniem danych osobowych i w sprawie swobodnego przepływu takich danych oraz uchylenia dyrektywy 95/46/WE (ogólne rozporządzenie o ochronie danych) (Dz. Urz. UE L 119 z 04.05.2016, str. 1).

<sup>2</sup> W przypadku gdy wykonawca nie przekazuje danych osobowych innych niż bezpośrednio jego dotyczących lub zachodzi wyłączenie stosowania obowiązku informacyjnego, stosownie do art. 13 ust. 4 lub art. 14 ust. 5 RODO treści oświadczenia wykonawca nie składa (usunięcie treści oświadczenia np. przez jego wykreślenie).

**DOKUMENTACJA KONSERWATORSKA**  
**PROJEKT WYKONAWCZY NOWYCH ODTWORZENIA STOLARKI OKIENNEJ**  
**W KOŚCIOLE PARAFIALNYM P.W. ŚW. MARCINA BISKUPA W GÓRALACH**  
opracowanie: mgr Ewa Bożejewicz 2021 r.

## Rozdział I – DANE OGÓLNE

---

### L.1 PODSTAWA OPRACOWANIA

Opracowanie wykonane zostało przez pracownię konserwatorską:

**KZEB Konserwatorsko Zabytków Ewa Bożejewicz**

UL. ŚWIERKOWA 2, 87-400 GOLUB-DOBRZYŃ

na zlecenie:

**PARAFII RZYMSKOKATOLICKIEJ**

P.W. ŚW. MIKOŁAJA BISKUPA W GÓRALACH

GÓRALE 16, 87-330 JABŁONOWO POMORSKIE

**DOKUMENTACJA WSPÓLFINASOWANA**  
**ZE ŚRODKÓW BUDŻETOWYCH KUJAWSKO-POMORSKIEGO**  
**WOJEWÓDZKIEGO KONSERWATORA ZABYTKÓW**

### L.2 PRZEDMIOT I ZAKRES OPRACOWANIA

**Przedmiot opracowania:**

Przedmiotem opracowania jest dokumentacja konserwatorska – projekt odtworzenia stolarki okiennej w kościele parafialnym p.w. Św. Mikołaja Biskupa w Góralach.

Ilość stolarki okiennej objętej pracami:

1. TYP O/I – 7 szt. (elewacja północna i południowa prezbiterium i korpusu)
2. TYP O/II – 2 szt. (zakrystia północna i południowa)
3. TYP O/III – 2 szt. (szczyt zachodni kościoła)
4. TYP O/IV – 3 szt. (kruchta zachodnia i północna)

**W zakres opracowania wchodzi:**

- Kwerenda archiwalna - ikonografia
- Opis inwentaryzatorski istniejącej stolarki okiennej
- Projekt opisowy nowej stolarki okiennej
- Projekt rysunkowy nowej stolarki okiennej w skali 1:10, 1:1
- Dokumentacja fotograficzna

### L.3 METODY BADAŃ

- Dokumentację fotograficzną wykonano przy pomocy Aparatu NIKON D 7000.
- Badania stratygraficzne kolorystyki pierwotnej stolarki drzwiowej, celem ustalenia właściwej kolorystyki projektowanej stolarki. Badania wykonano w formie miejscowych odkrywek (wykorzystano istniejące uszkodzenia) i pobrania próbek warstw malarskich – badania wykonane przez dr Barbarę Gawęcką – konserwatora dzieł sztuki w zakresie malarstwa i rzeźby polichromowanej (Fot. 38-39)

### L.4 OCHRONA ZABYTKU

Kościół wpisany do rejestru zabytków pod numerem rejestru zabytków A/370, decyzją z dnia 04.11.1931 r.

## Rozdział II

### OPIS INWENTARYZATORSKI STOLARKI OKIENNEJ OBJĘTEJ WYMIANĄ

Stolarka okienna przeznaczona do wymiany nie stanowi substancji zabytkowej i powstała w II połowie XX w. Okna w elewacji północnej i południowej prezbiterium i korpusu kościoła pochodzą najprawdopodobniej z 60-tych lat XX w., natomiast pozostałe okna powstały w 90-tych latach XX w. Istniejąca w otworach okiennych stolarka nie odzwierciedla podziałów ani detalu pierwotnej stolarki okiennej, ani żadnej późniejszej, zachowanej w materiałach ikonograficznych (Fot. 1-7). Stan zachowania stolarki przeznaczonej do wymiany należy ocenić na dostateczny lub niedostateczny.

<b>OPIS INWENTARYZATORSKI STOLARKI OKIENNEJ PRZEZNACZONEJ DO WYMIANY</b>	
OKNO TYP O/I (Fot. 18-25)	<p>DATOWANIE: po 1960 r.</p> <p>KONSTRUKCJA – okno krosnowe, zamknięte od góry prosto, dwupoziomowe, jednodzielne w nadślemieniu, dwudzielne w podślemieniu, trójkwaterowe, trójskrzydłowe; o krzyżu okiennym o prostym ślemieniu i słupku, przechodzącym; o skrzydłach przylgowych, w nadślemieniu uchylnym do wnętrza, w podślemieniu rozwieranych do wnętrza; o świetle skrzydeł w nadślemieniu podzielonym szczeblinami pionowymi na trzy mniejsze pola o zróżnicowanej wielkości a w podślemieniu szczebliną poziomą na dwa mniejsze pola.</p> <p>PARAPET: parapet zewnętrzny: z blachy ocynkowanej; parapet wewnętrzny: drewniany;</p> <p>OSZKLENIE: tafle szkła ornamentowego w kolorze żółtym</p> <p>OKUCIA: haki do obokni, zawiasy czopowe wpuszczane, narożniki okienne wpuszczane, zakrętki dźwigniowe, zakrętki jednoskrzydłkowe;</p> <p>KOLOR: awers – brązowy; rewers: biały</p>
OKNO TYP O/II (Fot. 26-27)	<p>DATOWANIE: II poł. XX w.</p> <p>KONSTRUKCJA – okno krosnowe, ośmioboczne, jednodzielne, jednokwaterowe, jednoskrzydłowe; o skrzydle stałym; o świetle okienka w zakrystii północnej podzielonym szczebliną krzyżową na cztery mniejsze pola.</p> <p>PARAPET: parapet zewnętrzny: z blachy ocynkowanej; parapet wewnętrzny: brak;</p> <p>OSZKLENIE: tafle szkła ornamentowego w kolorze żółtym</p> <p>OKUCIA: haki do obokni;</p> <p>KOLOR: awers – brązowy; rewers: biały lub kolor drewna (zakrystia północna)</p>
OKNO TYP O/III (Fot. 28-29)	<p>DATOWANIE: 90-te lata XX w.</p> <p>KONSTRUKCJA – okno krosnowe, zamknięte od góry prosto, jednodzielne, jednokwaterowe, jednoskrzydłowe; o skrzydle stałym; o świetle podzielonym szczebliną krzyżową na cztery mniejsze pola.</p> <p>PARAPET: parapet zewnętrzny: z blachy ocynkowanej; parapet wewnętrzny: brak;</p> <p>OSZKLENIE: tafle szkła prasowanego, bezbarwnego;</p> <p>OKUCIA: haki do obokni;</p> <p>KOLOR: awers – brązowy; rewers: transparentny</p>

**DOKUMENTACJA KONSERWATORSKA**  
**PROJEKT WYKONAWCZY NOWYCH ODTWORZENIA STOLARKI OKIENNEJ**  
**W KOŚCIOLE PARAFIALNYM P.W. ŚW. MARCINA BISKUPA W GÓRALACH**  
 opracowanie: mgr Ewa Bożejwicz 2021 r.

OKNO TYP O/IV (Fot. 30-33)	DATOWANIE: po 1990 r. KONSTRUKCJA – okno krosnowe, zamknięte od góry prosto, jednopoziomowe, jednodzielnne, jednokwaterowe, jednoskrzydłowe; o skrzydle stałym; o świetle podzielonym pogrubionymi szczeblinami na trzy mniejsze pola. PARAPET: parapet zewnętrzny: brak; parapet wewnętrzny: brak; OSZKLENIE: tafle szkła ornamentowego w kolorze żółtym OKUCIA: haki do obokni.
OKNO TYP O/V (Fot. 34-35)	DATOWANIE: II poł. XX w. KONSTRUKCJA – okno krosnowe, zamknięte od góry prosto, jednopoziomowe, jednodzielnne, jednokwaterowe, jednoskrzydłowe; o skrzydle stałym; o świetle bez podziałów. PARAPET: parapet zewnętrzny: z blachy ocynkowanej; parapet wewnętrzny: drewniany; OSZKLENIE: tafle szkła prasowanego, bezbarwnego; KOLOR: awers – brązowy; rewers: biały

## Rozdział III - ZAKRES PRAC

### 3.1 ZAKRES OGÓLNY

- Projektuję się wymianę istniejącej, w elewacji północnej, południowej i zachodniej kościoła oraz w elewacjach zakrystii oraz krucht, stolarki okiennej, drewnianej, o konstrukcji krosnowej na nową drewnianą stolarkę ościeżnicową wykonaną z odtworzeniem podziału oraz detalu pierwotnej stolarki okiennej, zaprojektowanej na podstawie zachowanej pierwotnej stolarki drzwiowej oraz niewielkich okienek zachowanych w elewacji wschodniej i zachodniej kościoła (Fot. 36-37), jak również analizy porównawczej. Stolarkę należy wykonać zgodnie z projektem (Rys. 1-4).

TYP OKNA	ILOŚĆ STOLARKI	RODZAJ PRAC
TYP O/I (Rys. 1)	7 szt.	<ul style="list-style-type: none"> <li>• KONSTRUKCJA: wymiana stolarki krosnowej, na nowe okno ościeżnicowe z opaskami dwustronnymi, prostokątne, dwupoziomowe, dwudzielne, czterokwaterowe, czteroskrzydłowe; o zespolonych skrzydłach rozwieranych na zewnątrz;</li> <li>• MATERIAŁ: drewno sosnowe klejone lite</li> <li>• OSZKLENIE: błony szklane w łowiu w formie rombów, ze szkła np. jasielskiego w kolorze białym i kremowym oraz szkło bezpieczne P4 z powłoką antyrefleksyjną</li> <li>• OKUCIA: haki do obokni, zawiasy hakowe kątowe, narożniki okienne, zakrętki hakowe, zamykacz spinaczowy</li> <li>• KOLOR: awers: NCS 3020-B; i rewers: NCS 3020-B lub RAL 9010</li> <li>• PATRZ OPIS SZCZEGÓŁOWY + RYS.1</li> </ul>
TYP O/II (Rys. 2)	2 szt.	<ul style="list-style-type: none"> <li>• KONSTRUKCJA: wymiana stolarki krosnowej, na nowe okno ościeżnicowe, ośmioboczne, jednopoziomowe, jednodzielnne, jednokwaterowe, jednoskrzydłowe</li> <li>• MATERIAŁ: drewno sosnowe klejone lite</li> <li>• OSZKLENIE: szkło witrażowe np. jasielskie bezbarwne oraz</li> </ul>

**DOKUMENTACJA KONSERWATORSKA**  
**PROJEKT WYKONAWCZY NOWYCH ODTWORZENIA STOLARKI OKIENNEJ**  
**W KOŚCIOLE PARAFIALNYM P.W. ŚW. MARCINA BISKUPA W GÓRALACH**  
 opracowanie: mgr Ewa Bożejewicz 2021 r.

		<ul style="list-style-type: none"> <li>szkło bezpieczne P4 z powłoką antyrefleksyjną</li> <li>• OKUCIA: haki do obokni;</li> <li>• KOLOR: awers: NCS 3020-B; i rewers: NCS 3020-B lub RAL 9010</li> <li>• PATRZ OPIS SZCZEGÓŁOWY + RYS.2</li> </ul>
<b>TYP O/III (Rys. 3)</b>	<b>2 szt.</b>	<ul style="list-style-type: none"> <li>• KONSTRUKCJA: wymiana stolarki krosnowej, na nowe okno ościeżnicowe z opaskami dwustronnymi, prostokątne, jednopoziomowe, jednodzielnne, jednokwaterowe, jednoskrzydłowe, o skrzydle rozwieranym na zewnątrz;</li> <li>• MATERIAŁ: drewno sosnowe klejone lite</li> <li>• OSZKLENIE: błony szklane w łowiu w formie rombów, ze szkła np. jasielskiego w kolorze białym i kremowym;</li> <li>• OKUCIA: haki do obokni, zawiasy hakowe kątowe, narożniki okienne, zakrętki hakowe, zamykacz spinaczowy</li> <li>• KOLOR: awers: NCS 3020-B; i rewers: NCS 3020-B lub RAL 9010</li> <li>• PATRZ OPIS SZCZEGÓŁOWY + RYS.3</li> </ul>
<b>TYP O/IV (Rys. 4)</b>	<b>3 szt.</b>	<ul style="list-style-type: none"> <li>• KONSTRUKCJA: wymiana stolarki krosnowej, na nowe okno ościeżnicowe z opaskami dwustronnymi, prostokątne, jednopoziomowe, jednodzielnne, jednokwaterowe, jednoskrzydłowe; o skrzydle zespolonym, stałym;</li> <li>• MATERIAŁ: drewno sosnowe klejone lite</li> <li>• OSZKLENIE: błony szklane w łowiu w formie rombów, ze szkła np. jasielskiego w kolorze białym i kremowym oraz szkło bezpieczne P4 z powłoką antyrefleksyjną</li> <li>• OKUCIA: haki do obokni, zawiasy hakowe kątowe, narożniki okienne, zakrętki hakowe, zamykacz spinaczowy</li> <li>• KOLOR: awers: NCS 3020-B; i rewers: NCS 3020-B lub RAL 9010</li> <li>• PATRZ OPIS SZCZEGÓŁOWY + RYS.4</li> </ul>

\* Obowiązkiem Wykonawcy stolarki jest sprawdzenie wymiarów otworów okiennych przed przystąpieniem do prac stolarskich, Wymiary stolarki należy ustalić przy udziale nadzoru autorskiego i wykonaniu miejscowych odkrywek pierwotnej konstrukcji wieńcowej ścian, przysłoniętej obecnie opierzeniem deskowym zewnętrznym oraz boazerią od wnętrza.

### 3.2 ZAŁOŻENIA PROJEKTOWE

<b>PRACE WSTĘPNE</b>	<ul style="list-style-type: none"> <li>• <b>przed przystąpieniem do prac należy każdy otwór zmierzyć indywidualnie;</b></li> <li>• <b>szerokość otworu należy zmierzyć w trzech miejscach: dół, środek, góra otworu, w celu prawidłowego określenia szerokości otworu w przypadku jego krzywizny.</b></li> </ul>
<b>DEMONTAŻ</b>	<ul style="list-style-type: none"> <li>• stolarkę należy demontować ostrożnie tak, aby nie uszkodzić pierwotnej, drewnianej konstrukcji otworów drzwiowych i ścian;</li> <li>• zdemontowaną stolarkę należy zutylizować w uzgodnieniu z Inwestorem;</li> </ul>
<b>WYKONANIE NOWEJ STOLARKI</b>	<ul style="list-style-type: none"> <li>• stolarkę należy wykonać zgodnie z projektem i obowiązującymi normami;</li> </ul>



**DOKUMENTACJA KONSERWATORSKA**  
**PROJEKT WYKONAWCZY NOWYCH ODTWORZENIA STOLARKI OKIENNEJ**  
**W KOŚCIOLE PARAFIALNYM P.W. ŚW. MARCINA BISKUPA W GÓRALACH**  
opracowanie: mgr Ewa Bożejewicz 2021 r.

	<ul style="list-style-type: none"><li>• przed przystąpieniem do prac należy wykonać poszczególne detale i profilowania a następnie przedstawić do zaakceptowania nadzorowi autorskiemu (projektantowi).</li></ul> <p><b>MATERIAŁ:</b></p> <ul style="list-style-type: none"><li>• stolarkę należy wykonać z drewna sosnowego, klejonego litego, impregnowanego ciśnieniowo, zabezpieczonego wierzchnimi warstwami malarskimi kryjącymi, wykonanymi z kryjących olejów do drewna np. firmy OSMO.</li></ul> <p><b>OSZKLENIA:</b></p> <ul style="list-style-type: none"><li>• stolarkę należy oszkląć: błonami szklanymi w romby, ze szkła witrażowego np. jasielskiego w kolorze bezbarwnym i kremowym oraz szybami bezpiecznymi P4 z powłoką antyrefleksyjną</li><li>• do zabezpieczenia oszklenia należy zastosować kity trwale plastyczne: silikon w kolorze bezbarwnym. Silikon powinien być nakładany pod minimalnym wymaganym kątem nachylenia umożliwiającym odprowadzenie wód opadowych.</li></ul> <p><b>OKUCIA:</b></p> <ul style="list-style-type: none"><li>• wszystkie okucia powinny być zastosowane zgodnie z projektem i obowiązującymi normami. Wzory okuć należy przestawić nadzorowi autorskiemu do zaakceptowania. Wszystkie okucia należy przykręcać wkrętami o płaskich główkach z prostym nacięciem (na płaski śrubokręt).</li></ul>
<b>MONTAŻ</b>	<ul style="list-style-type: none"><li>• przed montażem należy dokładnie oczyścić każdy otwór z zanieczyszczeń;</li><li>• konstrukcja drewniana otworu okiennego powinna być naprawiona przed montażem stolarki;</li><li>• nową stolarkę należy zamontować zgodnie z projektem i obowiązującymi normami.</li></ul>
<b>PRACE KOŃCOWE</b>	<ul style="list-style-type: none"><li>• stolarka powinna być oddana w całości bez jakichkolwiek uszkodzeń;</li></ul>

## Rozdział IV - OPIS PROJEKTOWANEJ STOLARKI

Elementy nieobjęte projektem należy wykonać po uzgodnieniu z nadzorem autorskim. Dokonywanie jakichkolwiek zmian w projekcie stolarki bez zgody autora projektu jest zabronione.

<b>OPIS PROJEKTOWANEJ STOLARKI OKIENNEJ - TYP O/I</b>	
<b>TYP OKNA:</b>	<b>OKNO JEDNORAMOWE (RYS. 1) – ilość 7 szt.</b>
<b>RODZAJ PRAC:</b>	<b>- odtworzenie stolarki okiennej -</b>
<b>KONSTRUKCJA</b>	Projektuje się wymianę wtórnej stolarki okiennej krosnowej na nową: <ul style="list-style-type: none"> <li>• stolarkę ościeżnicową z dwustronnymi opaskami okiennymi, prostokątną, zamkniętą od góry prosto, dwudzielną, dwupoziomową, czterokwaterową, czteroskrzydłową, z krzyżem okiennym, o słupku i śłemeniu przenikających się, profilowanych od strony wnętrza; o śłemeniu na 1/2 wysokości światła otworu okiennego; okno o skrzydłach zespolonych, półtępych, rozwieranych na zewnątrz; o świetle skrzydeł bez podziałów;</li> <li>• parapet zewnętrzny: brak;</li> <li>• parapet wewnętrzny: brak;</li> <li>• stolarkę należy wykonać wg projektu (opis + Rys. 1)</li> </ul>
<b>OSZKLENIE</b>	<b>Skrzydło zewnętrzne:</b> błony szklane w ołowiu, o układzie rombowym, ze szkła witrażowego o gr. 4mm np. jasielskiego w kolorze bezbarwnym i kremowym; <b>Skrzydła wewnętrzne:</b> szyba bezpieczna P4 w kolorze bezbarwnym z powłoką antyrefleksyjną od strony wnętrza.
<b>OKUCIA:</b>	<b>Okucia łączące i zamykające:</b> Tradycyjne haki do obokni, zawiasy hakowe kątowe, narożniki okienne, zakrętki hakowe, zamykacz spinaczowy. <b>Okucia uchwytowe:</b> gałeczki okienne. <b>Okucia zabezpieczające:</b> haczyki wiatrowe, zamykacz spinaczowy, wiatrownice. <b>Wszystkie zastosowane okucia powinny być wykonane zgodnie z projektem i w uzgodnieniu z nadzorem autorskim.</b>
<b>MATERIAŁ</b>	<b>ELEMENTY DREWNIANE:</b> Do produkcji stolarki okiennej należy zastosować drewno sosnowe klejone lite zaimpregnowane ciśnieniowo oraz półfabrykaty tarte, impregnowane. Wilgotność względna drewna powinna zawierać się w granicach 8%. <b>OKUCIA:</b> Okucia stalowe, zabezpieczone powierzchniowo galwanicznie w kolorze spatinowanej stali.
<b>UWAGI!!!</b>	<ul style="list-style-type: none"> <li>• przed rozpoczęciem prac należy zmierzyć każdy otwór okienny. Nie dopuszcza się uśredniania wymiarów stolarki.</li> <li>• przed przystąpieniem do wykonywania stolarki, należy przygotować próbki detalu snycerskiego oraz poszczególnych profili i przedstawić do zaakceptowania nadzorowi autorskiemu</li> </ul>
<b>MONTAŻ</b>	<b>UWAGA!!!</b> Stolarka okienna powinna być zamontowana zgodnie z projektem i sztuką rzemieślniczą oraz obowiązującymi normami.
<b>KOLORYSTYKA</b>	<b>AWERS STOLARKI – kolor NCS 3020-B</b> <b>REWERS STOLARKI – kolor NCS 3020-B lub RAL 9010</b> Ostatecznie kolorystykę należy uzgodnić z nadzorem konserwatorskim i autorskim na podstawie wykonanych próbek.

**DOKUMENTACJA KONSERWATORSKA**  
**PROJEKT WYKONAWCZY NOWYCH ODTWORZENIA STOLARKI OKIENNEJ**  
**W KOŚCIOLE PARAFIALNYM P.W. ŚW. MARCINA BISKUPA W GÓRALACH**  
 opracowanie: mgr Ewa Bożejewicz 2021 r.

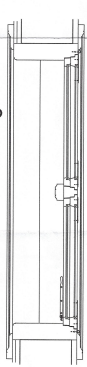
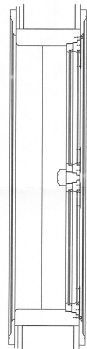
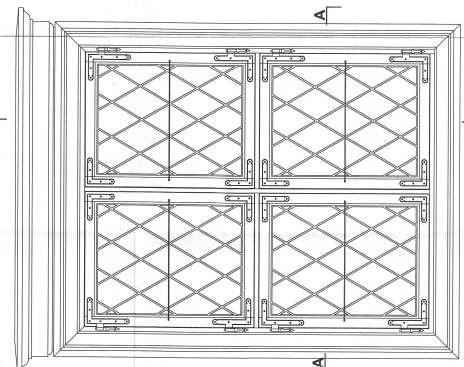
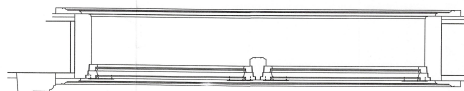
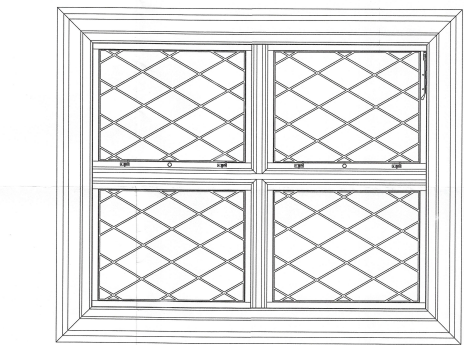
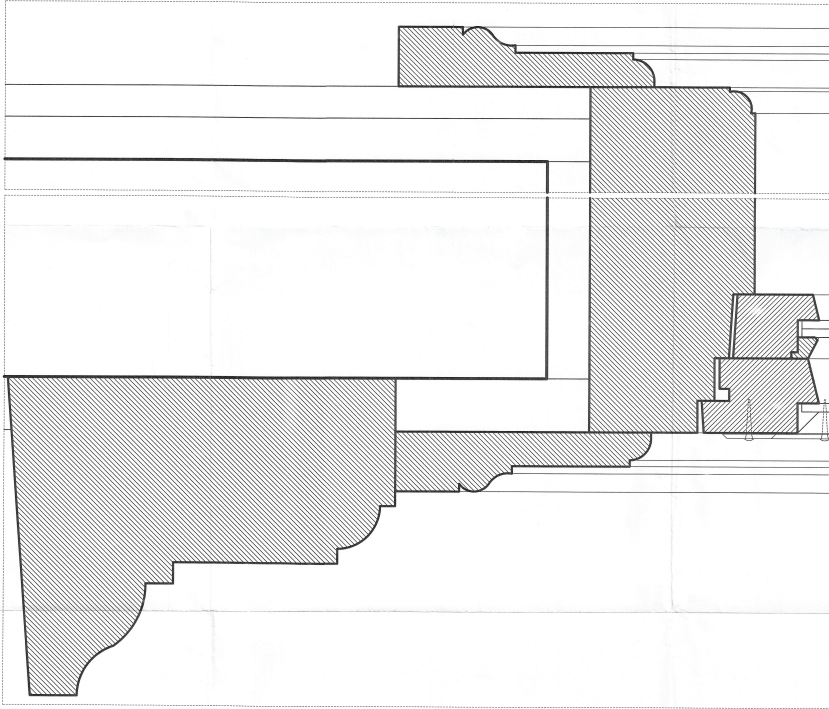
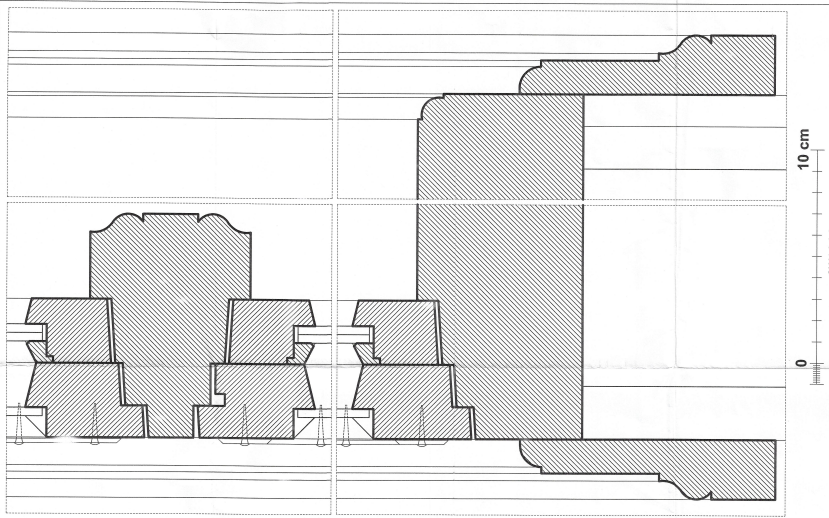
<b>OPIS PROJEKTOWANEJ STOLARKI OKIENNEJ - TYP O/II</b>	
<b>TYP OKNA:</b>	<b>OKNO JEDNORAMOWE (RYS. 2) – ilość 2 szt.</b>
<b>RODZAJ PRAC:</b>	<b>- odtworzenie stolarki okiennej -</b>
<b>KONSTRUKCJA</b>	<p>Projektuje się wymianę wtórnej stolarki okiennej krosnowej na nową:</p> <ul style="list-style-type: none"> <li>• stolarkę ościeżnicową z dwustronnymi opaskami okiennymi, ośmioboczną, jednodzielną, jednopoziomową, jednokwaterową, jednoskrzydłową; okno o skrzydle zespolonym, stałym; o światle podzielonym szczebliną krzyżową na cztery mniejsze pola;</li> <li>• parapet zewnętrzny: brak;</li> <li>• parapet wewnętrzny: brak;</li> <li>• stolarkę należy wykonać wg projektu (opis + Rys. 2)</li> </ul>
<b>OSZKLENIE</b>	<p><b>Skrzydło zewnętrzne:</b> szkło witrażowe o gr. 4mm np. jasielskiego w kolorze bezbarwnym;</p> <p><b>Skrzydła wewnętrzne:</b> szyba bezpieczna P4 w kolorze bezbarwnym z powłoką antyrefleksyjną od strony wnętrza.</p>
<b>OKUCIA:</b>	<p><b>Okucia łączące i zamykające:</b> Tradycyjne haki do obokni</p> <p><b>Okucia uchwytowe:</b> brak;</p> <p><b>Okucia zabezpieczające:</b> brak;</p>
<b>MATERIAŁ</b>	<p><b>ELEMENTY DREWNIANE:</b> Do produkcji stolarki okiennej należy zastosować drewno sosnowe klejone lite zaimpregnowane ciśnieniowo oraz półfabrykaty tarte, impregnowane. Wilgotność względna drewna powinna zawierać się w granicach 8%.</p> <p><b>OKUCIA:</b> Okucia stalowe, zabezpieczone powierzchniowo galwanicznie w kolorze spatinowanej stali.</p>
<b>UWAGI!!!</b>	<ul style="list-style-type: none"> <li>• <b>przed rozpoczęciem prac należy zmierzyć każdy otwór okienny. Nie dopuszcza się uśredniania wymiarów stolarki.</b></li> <li>• <b>przed przystąpieniem do wykonywania stolarki, należy przygotować próbki detalu snycerskiego oraz poszczególnych profili i przedstawić do zaakceptowania nadzorowi autorskiemu</b></li> </ul>
<b>MONTAŻ</b>	<p><b>UWAGA!!!</b> <b>Stolarka okienna powinna być zamontowana zgodnie z projektem i sztuką rzemieślniczą oraz obowiązującymi normami.</b></p>
<b>KOLORYSTYKA</b>	<p><b>AWERS STOLARKI – kolor NCS 3020-B</b>  <b>REWERS STOLARKI – kolor NCS 3020-B lub RAL 9010</b>                      Ostatecznie kolorystykę należy uzgodnić z nadzorem konserwatorskim i autorskim na podstawie wykonanych próbek.</p>

**DOKUMENTACJA KONSERWATORSKA**  
**PROJEKT WYKONAWCZY NOWYCH ODTWORZENIA STOLARKI OKIENNEJ**  
**W KOŚCIOLE PARAFIALNYM P.W. ŚW. MARCINA BISKUPA W GÓRALACH**  
 opracowanie: mgr Ewa Bożejwicz 2021 r.

<b>OPIS PROJEKTOWANEJ STOLARKI OKIENNEJ - TYP O/III</b>	
<b>TYP OKNA:</b>	<b>OKNO JEDNORAMOWE (RYS. 3) – ilość 2 szt.</b>
<b>RODZAJ PRAC:</b>	<b>- odtworzenie stolarki okiennej -</b>
<b>KONSTRUKCJA</b>	Projektuje się wymianę wtórnej stolarki okiennej krosnowej na nową: <ul style="list-style-type: none"> <li>• stolarkę ościeżnicową z dwustronnymi opaskami okiennymi, prostokątna, jednodzielna, jednopoziomową, jednokwaterową, jednoskrzydłową; okno o skrzydło rozwieranym na zewnątrz; o świetle bez podziałów;</li> <li>• parapet zewnętrzny: brak;</li> <li>• parapet wewnętrzny: brak;</li> <li>• stolarkę należy wykonać wg projektu (opis + Rys. 3)</li> </ul>
<b>OSZKLENIE</b>	Błony szklane w ołowiu, o układzie rombowym, ze szkła witrażowego o gr. 4mm np. jasielskiego w kolorze bezbarwnym i kremowym.
<b>OKUCIA:</b>	<b>Okucia łączące i zamykające:</b> Tradycyjne haki do obokni, zawiasy hakowe kątowe, narożniki okienne, zakrętki hakowe, zamykacz spinaczowy. <b>Okucia uchwytowe:</b> gałeczki okienne. <b>Okucia zabezpieczające:</b> haczyki wiatrowe, zamykacz spinaczowy, wiatrownice. <b>Wszystkie zastosowane okucia powinny być wykonane zgodnie z projektem i w uzgodnieniu z nadzorem autorskim.</b>
<b>MATERIAŁ</b>	<b>ELEMENTY DREWNIANE:</b> Do produkcji stolarki okiennej należy zastosować drewno sosnowe klejone lite zaimpregnowane ciśnieniowo oraz półfabrykaty tarte, impregnowane. Wilgotność względna drewna powinna zawierać się w granicach 8%. <b>OKUCIA:</b> Okucia stalowe, zabezpieczone powierzchniowo galwanicznie w kolorze spatinowanej stali.
<b>UWAGI!!!</b>	<ul style="list-style-type: none"> <li>• <b>przed rozpoczęciem prac należy zmierzyć każdy otwór okienny. Nie dopuszcza się uśredniania wymiarów stolarki.</b></li> <li>• <b>przed przystąpieniem do wykonywania stolarki, należy przygotować próbki detalu snycerskiego oraz poszczególnych profili i przedstawić do zaakceptowania nadzorowi autorskiemu</b></li> </ul>
<b>MONTAŻ</b>	<b>UWAGA!!!</b> <b>Stolarka okienna powinna być zamontowana zgodnie z projektem i sztuką rzemieślniczą oraz obowiązującymi normami.</b>
<b>KOLORYSTYKA</b>	<b>AWERS STOLARKI – kolor NCS 3020-B</b> <b>REWERS STOLARKI – kolor NCS 3020-B lub RAL 9010</b> Ostatecznie kolorystykę należy uzgodnić z nadzorem konserwatorskim i autorskim na podstawie wykonanych próbek.

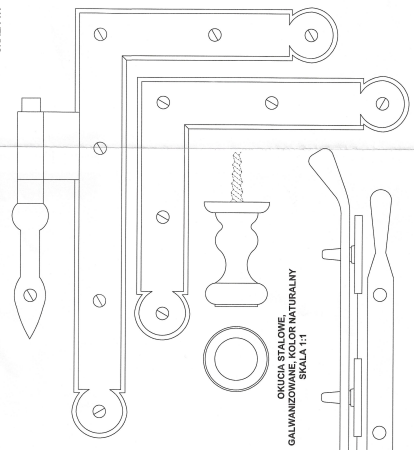
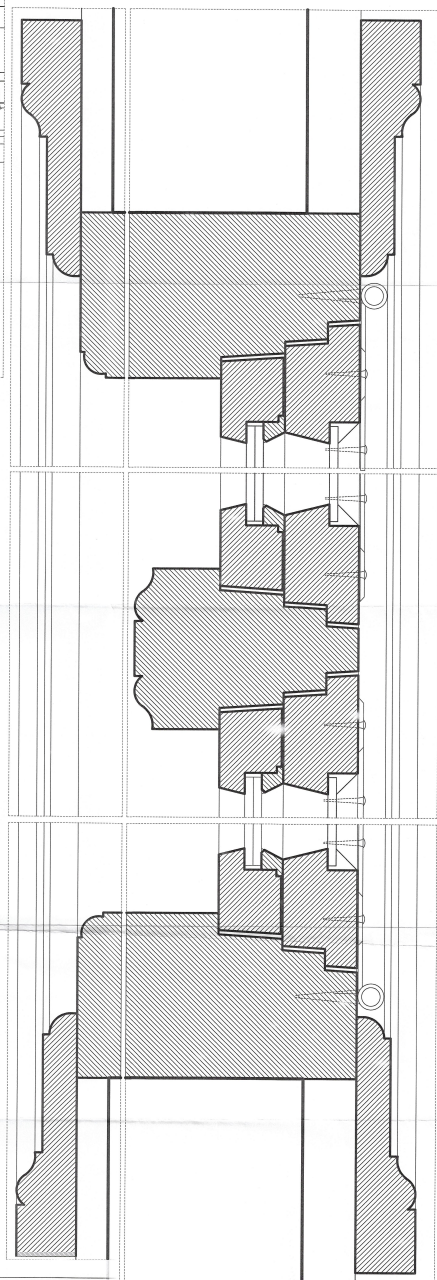
**DOKUMENTACJA KONSERWATORSKA**  
**PROJEKT WYKONAWCZY NOWYCH ODTWORZENIA STOLARKI OKIENNEJ**  
**W KOŚCIOLE PARAFIALNYM P.W. ŚW. MARCINA BISKUPA W GÓRALACH**  
 opracowanie: mgr Ewa Bożejewicz 2021 r.

<b>OPIS PROJEKTOWANEJ STOLARKI OKIENNEJ - TYP O/IV</b>	
<b>TYP OKNA:</b>	<b>OKNO JEDNORAMOWE (RYS. 4) – ilość 3 szt.</b>
<b>RODZAJ PRAC:</b>	<b>- odtworzenie stolarki okiennej -</b>
<b>KONSTRUKCJA</b>	Projektuje się wymianę wtórnej stolarki okiennej krosnowej na nową: <ul style="list-style-type: none"> <li>• stolarkę ościeżnicową z dwustronnymi opaskami okiennymi, prostokątną, jednodzielną, jednopoziomową, jednokwaterową, jednoskrzydłową; okno o skrzydle zespolonym, stałym; o świetle bez podziałów;</li> <li>• parapet zewnętrzny: brak;</li> <li>• parapet wewnętrzny: brak;</li> <li>• stolarkę należy wykonać wg projektu (opis + Rys. 4)</li> </ul>
<b>OSZKLENIE</b>	<b>Skrzydło zewnętrzne:</b> szkło witrażowe o gr. 4mm np. jasielskiego w kolorze bezbarwnym; <b>Skrzydła wewnętrzne:</b> szyba bezpieczna P4 w kolorze bezbarwnym z powłoką antyrefleksyjną od strony wnętrza.
<b>OKUCIA:</b>	<b>Okucia łączące i zamykające:</b> Tradycyjne haki do obokni <b>Okucia uchwytowe:</b> brak; <b>Okucia zabezpieczające:</b> brak;
<b>MATERIAŁ</b>	<b>ELEMENTY DREWNIANE:</b> Do produkcji stolarki okiennej należy zastosować drewno sosnowe klejone lite zaimpregnowane ciśnieniowo oraz półfabrykaty tarte, impregnowane. Wilgotność względna drewna powinna zawierać się w granicach 8%. <b>OKUCIA:</b> Okucia stalowe, zabezpieczone powierzchniowo galwanicznie w kolorze spatinowanej stali.
<b>UWAGI!!!</b>	<ul style="list-style-type: none"> <li>• <b>przed rozpoczęciem prac należy zmierzyć każdy otwór okienny. Nie dopuszcza się uśredniania wymiarów stolarki.</b></li> <li>• <b>przed przystąpieniem do wykonywania stolarki, należy przygotować próbki detalu snycerskiego oraz poszczególnych profili i przedstawić do zaakceptowania nadzorowi autorskiemu</b></li> </ul>
<b>MONTAŻ</b>	<b>UWAGA!!!</b> <b>Stolarka okienna powinna być zamontowana zgodnie z projektem i sztuką rzemieślniczą oraz obowiązującymi normami.</b>
<b>KOLORYSTYKA</b>	<b>AWERS STOLARKI – kolor NCS 3020-B</b> <b>REWERS STOLARKI – kolor NCS 3020-B lub RAL 9010</b> Ostatecznie kolorystykę należy uzgodnić z nadzorem konserwatorskim i autorskim na podstawie wykonanych próbek.



0 1 m  
SKALA 1:10

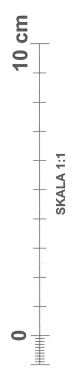
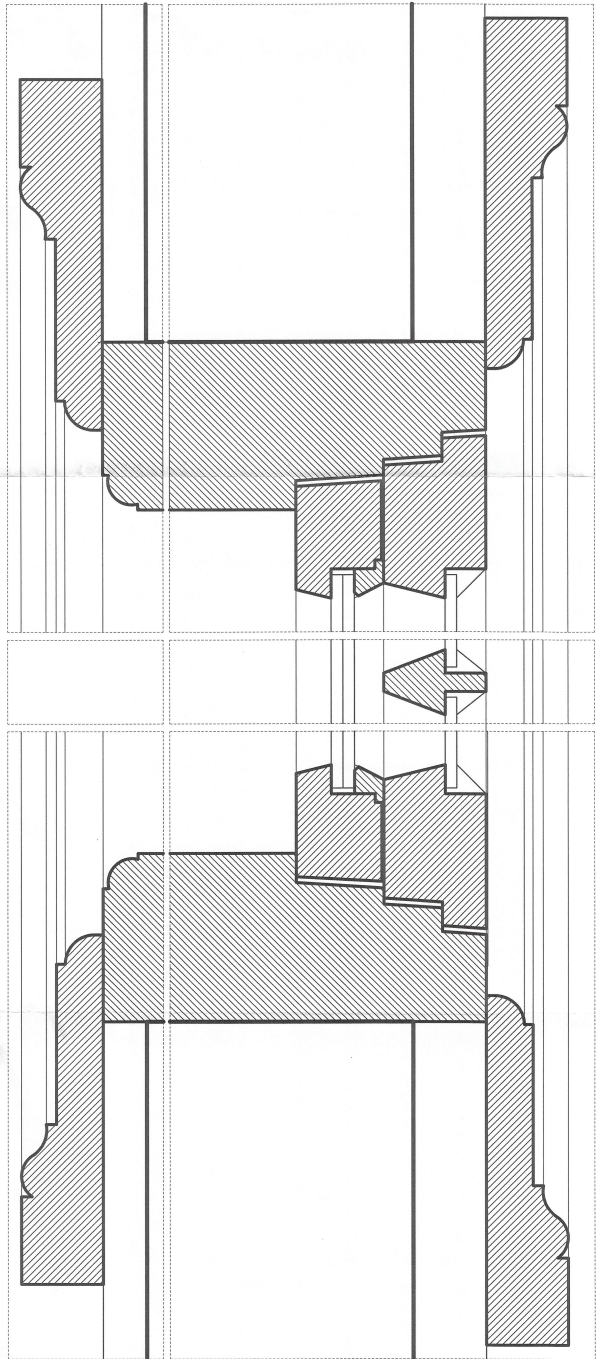
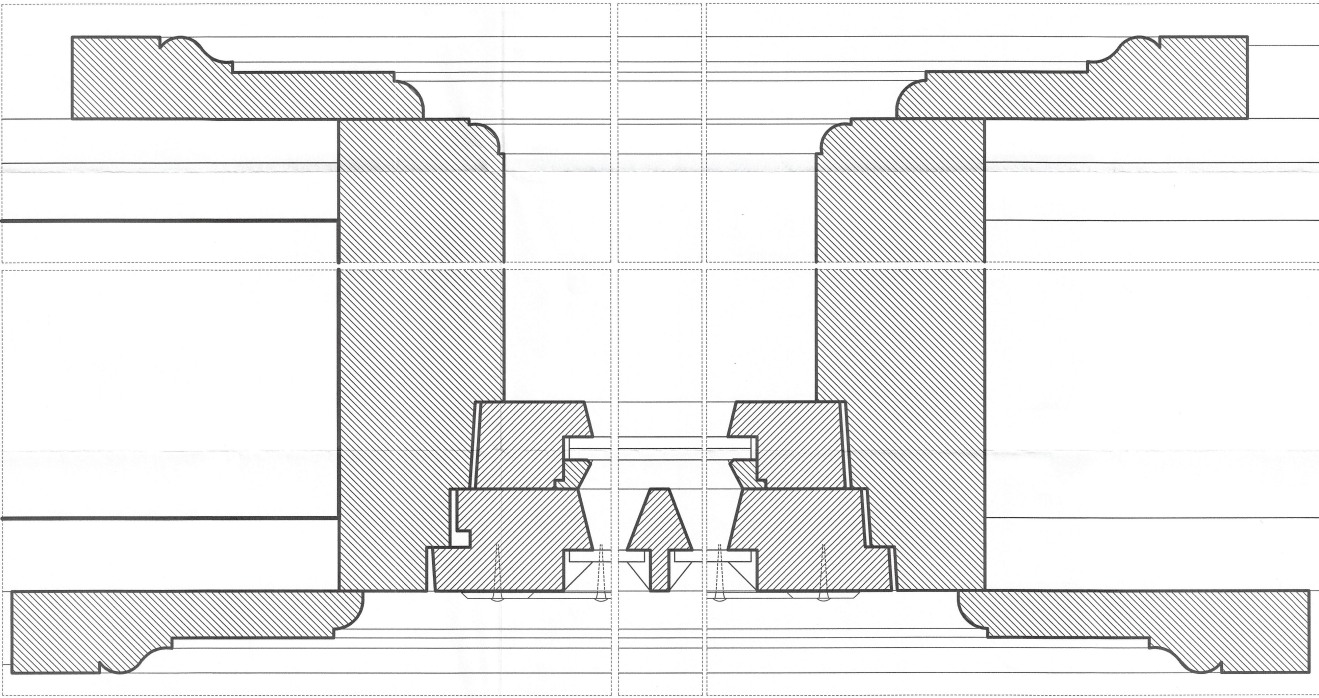
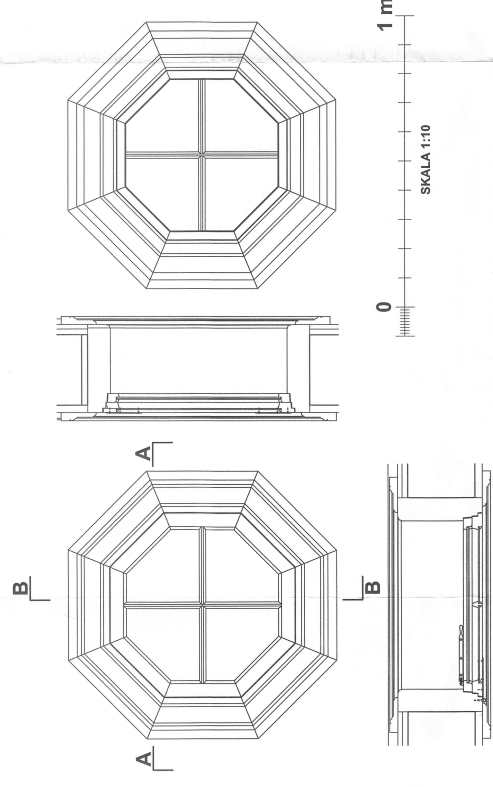
SKALA 1:1

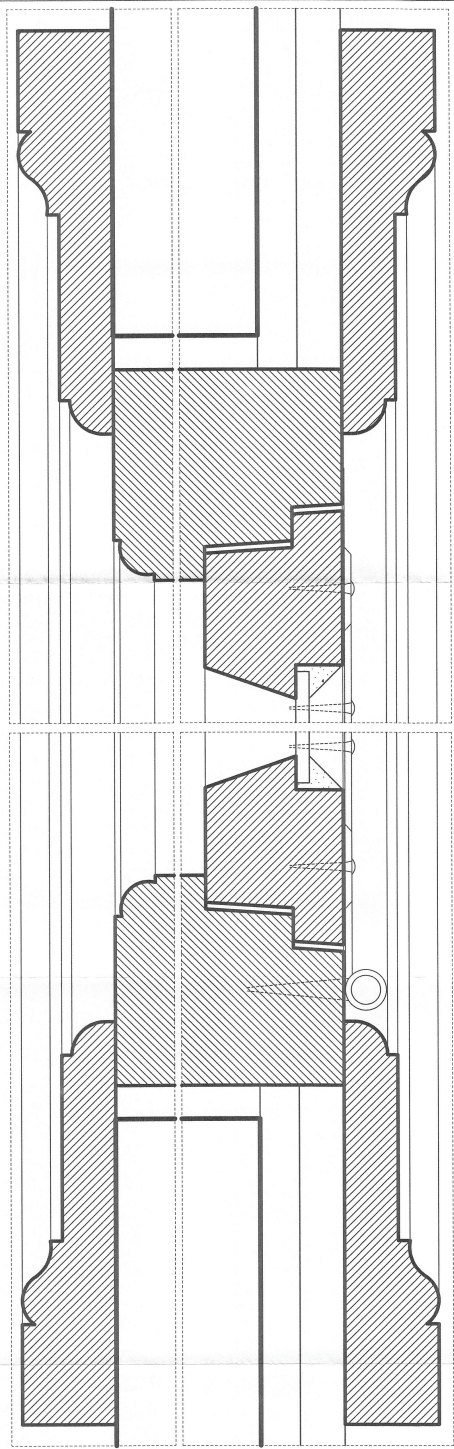
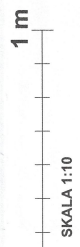
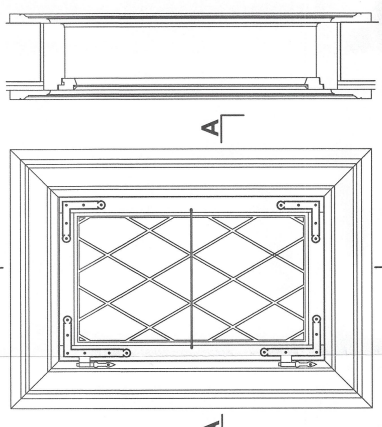
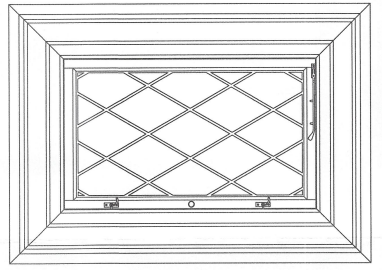
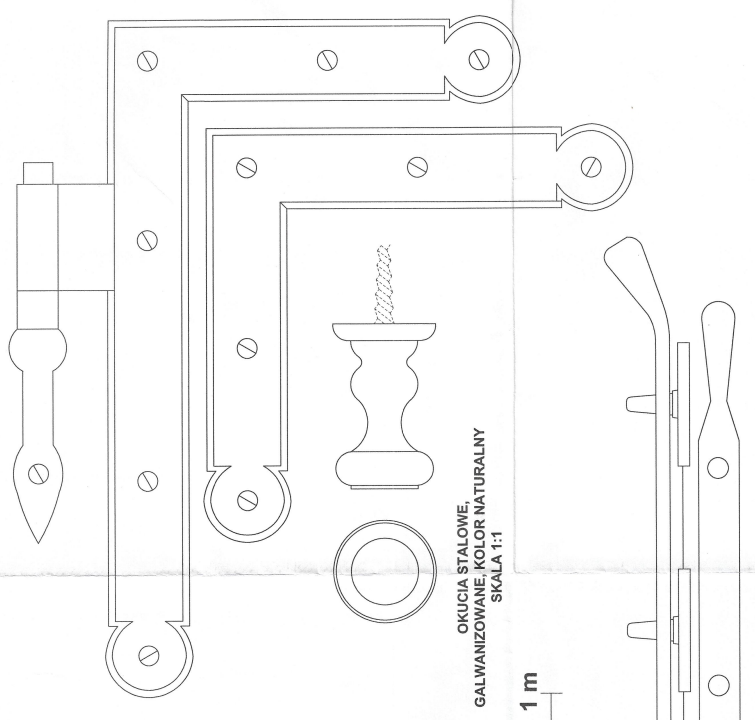


OKUCIA STALOWE,  
GALWANIZOWANE, KOLOR NATURALNY  
SKALA 1:1

OPIS PRZEDMIOTU: OKUCIA STALOWE, GALWANIZOWANE, KOLOR NATURALNY	
Obiekt:	PR. 00 - NAUKOWA BUDYSA
Typ:	PRACOWNIA
Opis:	OKUCIA STALOWE, GALWANIZOWANE, KOLOR NATURALNY
Projektant:	W. K. K.
Data:	10.10.2011

OPRACOWANIE CHROMIDZIE PRZYMAJĄCE LUDZKIE KOMPONENTY, CAŁOŚCI IŁKAZIĘ ARCHYTEKTÓW ZABRANIONE	
Obiekt:	KOŚCIÓŁ PARAFIALNY ul. M. Skłodowskiej Curie 1 87-308 JAJŁOWO POLSKIE
Typ dokumentu:	PROJEKT WYKONAWCZY
Typ rysunku:	ODTWORZENIA STOLARKI OKIENNEJ
Opracowanie:	STOLARKA OKIENNA TYP 02 Krzysztof Kozłowski
Data:	sierpień 2011   Skala 1:10, 1:1   Nr rysunku 2/4

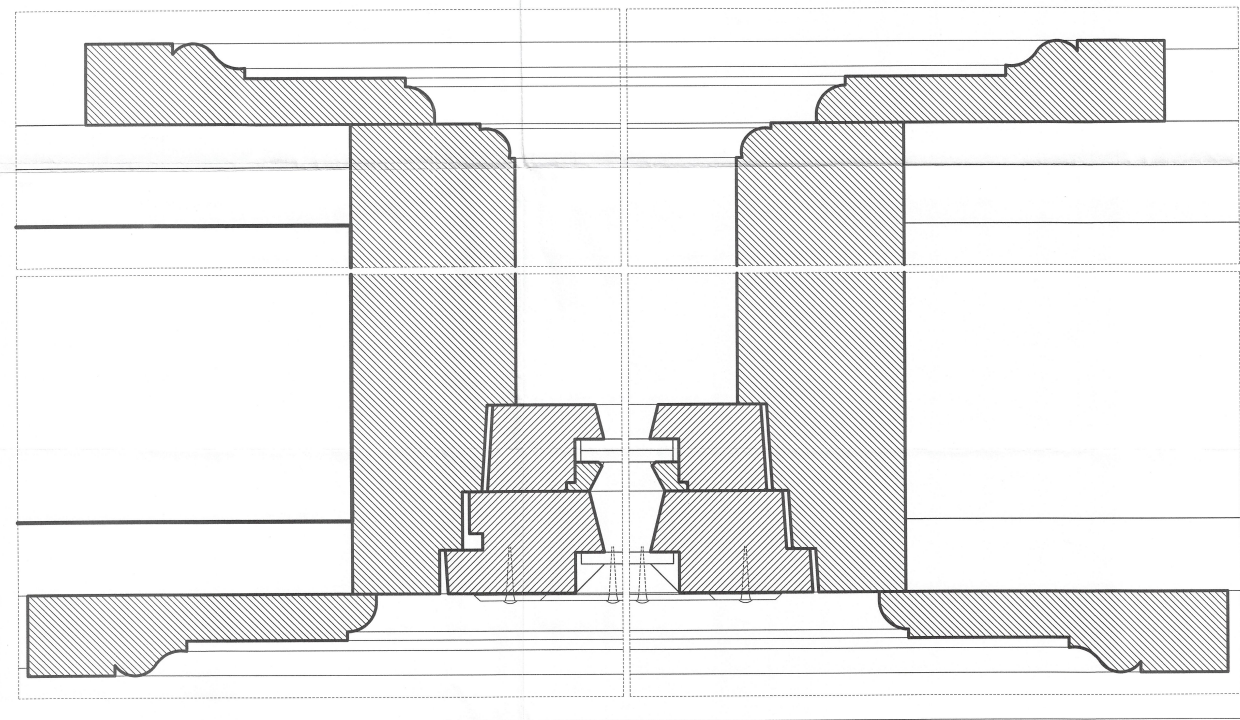




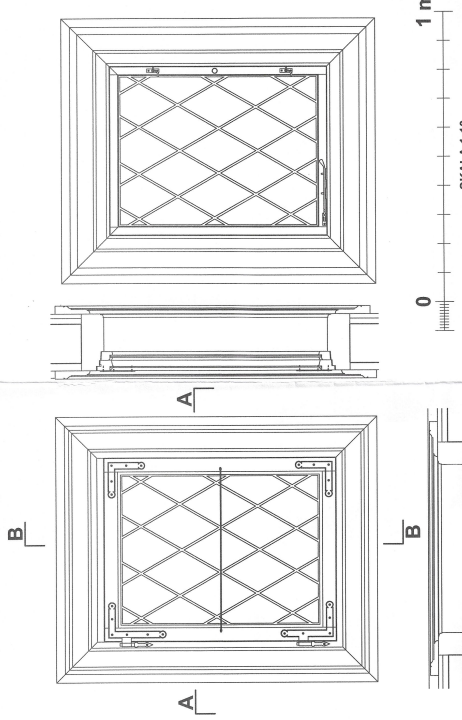
OPRACOWANIE ARCHITONISNE PRACOWNI AUTORSKIMI  
Lubuska ul. Armii Krajowej 125, 75-202 Zielona Góra

Obiekt:	KOŚCIÓŁ PARAFIALNY P.W. ŚW. ANNA W BISKUPIA GORALI
Typ dokumentacji:	PROJEKT WYKONAWCZY ODTWORZENIA STOLARKI OKIENNEJ
Typ rysunku:	STOLARKA OKIENNA TYF 03 (ramowa, przesłona)
Opisowość:	Ewa Białogłównicz Projektantka Najmniejsza skala rysunku
Data:	sierpień 2021   Skala 1:10, 1:1   Nr rysunku: 3/4



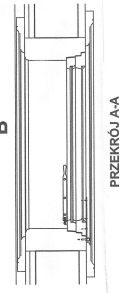


10 cm  
SKALA 1:1

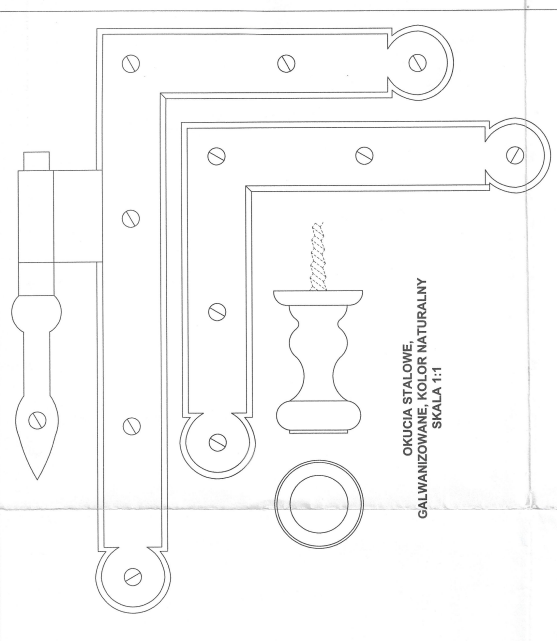


SKALA 1:10

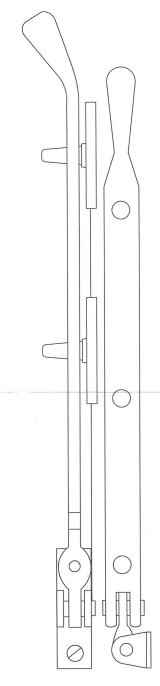
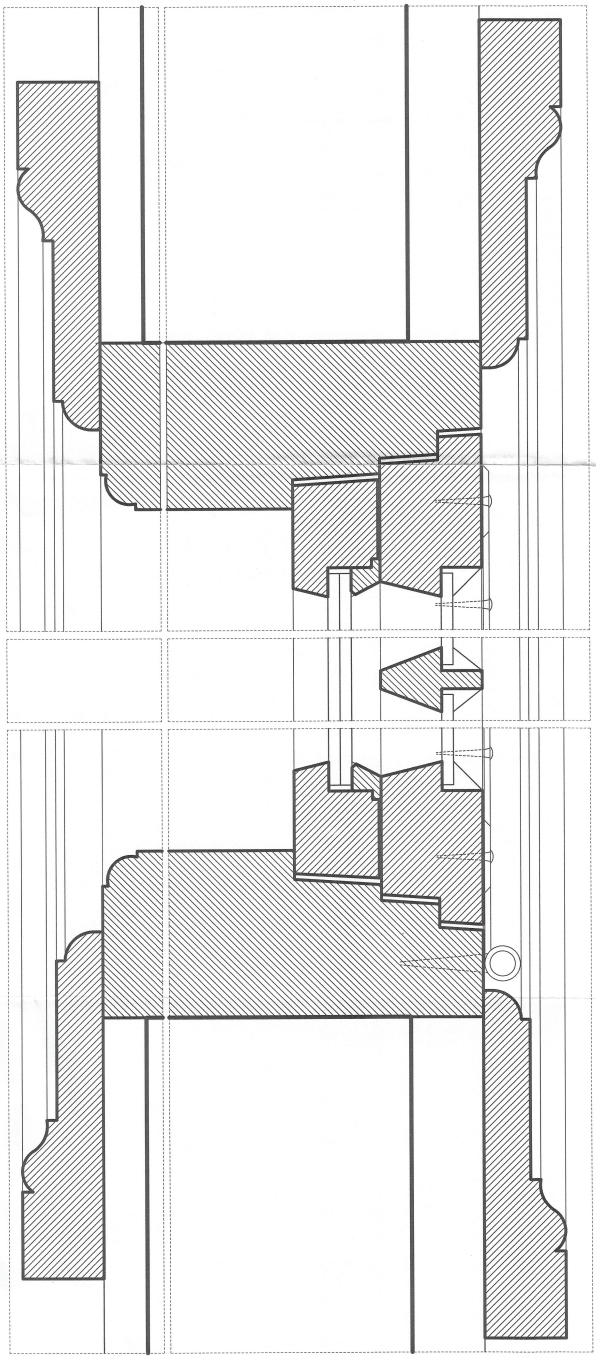
1 m



PRZEKRÓJ A-A



OKUCIA STALOWE,  
GALWANIZOWANE,  
POCZOR NATURALNY  
SKALA 1:1



**OPRACOWANIE:** CIEPLIWSKI BIAŁA UL. KRZYWICKIEJ  
**KONPROJEKT:** CALIGOSTRZEZ PROJEKTOWI ZABUDOWANE

Obiek:	KOSCIOL PARAFIALNY P.O. 16 UL. KRZYWICKIEJ 16 GOSKALE 16
Typ budowlany:	PROJEKT WYKONAWCZY PRACOWNIA #32 JABŁONOWO PODKORSKIE
Typ obiektu:	ODWYBIAJENIA I INNE PRACOWNIE
Typ rysunku:	STOLARKA OKIENNA, TYTUŁ
Opis rysunku:	Okna, rozstaw
Opis rysunku:	Okna, rozstaw
Opis rysunku:	Okna, rozstaw

**DATA:** sierpień 2021 **SKALA:** 1:10, 1:1 **NR RYSUNKU:** 44